



П Р И К А З

28.12.2022

№ 348

Об утверждении Стандарта транспортной безопасности ООО "ЗАРУБЕЖНЕФТЬ-добыча Харьяга"

В целях создания системы предупредительных мер для обеспечения безопасности дорожного движения на объектах ООО «ЗАРУБЕЖНЕФТЬ-добыча Харьяга», а также во исполнение требований Федерального закона от 10.12.1995 №196-ФЗ «О безопасности дорожного движения»

п р и к а з ы в а ю :

1. Утвердить и ввести в действие Стандарт транспортной безопасности ООО «ЗАРУБЕЖНЕФТЬ-добыча Харьяга» (версия 7) (далее – Стандарт) согласно приложению 1 к настоящему приказу.

2. В соответствии с п. 1.4 Соглашения в области ПБ, ОТ и ООС Руководителям структурных подразделений, в рамках исполнения курируемых договоров, обеспечить передачу Подрядным организациям актуальной версии Стандарта (Приложение № 1) официальным письмом с подписанием акта приема-передачи ВНД (Приложение № 2), в срок до 31.01.2023 г.

3. Признать утратившим силу приказ № 36 от 31.01.2020 г. и приказ № 21 от 24.01.2017 г.

4. Начальнику Управления делами (Гудков О.В.) в течение 3-х дней с даты издания настоящего приказа обеспечить ознакомление работников ООО «ЗАРУБЕЖНЕФТЬ-добыча Харьяга», а также сотрудников, привлеченных на договорной основе, с требованиями ВНД, через систему электронного документооборота.

5. Контроль за исполнением настоящего приказа оставляю за собой.

Приложение:

1. Стандарт транспортной безопасности ООО «ЗАРУБЕЖНЕФТЬ-добыча Харьяга» (версия 7), на 73 л. в 1 экз.
2. Форма письма и акта приема-передачи ВНД, на 2 л. в 1 экз.
3. Пояснительная записка, на 9 л. в 1 экз.

Генеральный директор

ПОДПИСАНО ЭЛЕКТРОННОЙ ПОДПИСЬЮ
Сертификат: mC1lzT1gryYGB3Opd9SqJMGANrY=
Владелец: СИДОРОВ ИГОРЬ НИКОЛАЕВИЧ
Действителен до 02.06.2023 13:35:03

И.Н. Сидоров

УТВЕРЖДЕН

приказом ООО «ЗАРУБЕЖНЕФТЬ-добыча Харьяга»

от «28» декабря 2022 г. № 348

СТАНДАРТ

ТРАНСПОРТНОЙ БЕЗОПАСНОСТИ

ООО «ЗАРУБЕЖНЕФТЬ-добыча Харьяга»

(версия 7)

Москва

2022

ОГЛАВЛЕНИЕ

ВВОДНЫЕ ПОЛОЖЕНИЯ	4
ВВЕДЕНИЕ	4
ЦЕЛИ	4
ЗАДАЧИ	4
ОБЛАСТЬ ДЕЙСТВИЯ	5
ПЕРИОД ДЕЙСТВИЯ И ПОРЯДОК ВНЕСЕНИЯ ИЗМЕНЕНИЙ	5
1. ТЕРМИНЫ И ОПРЕДЕЛЕНИЯ	6
2. ФУНКЦИИ И ОБЯЗАННОСТИ РАБОТНИКОВ ПО ОБЕСПЕЧЕНИЮ ТРАНСПОРТНОЙ БЕЗОПАСНОСТИ	7
3. ТРЕБОВАНИЯ К ТРАНСПОРТНЫМ СРЕДСТВАМ	11
4. УПРАВЛЕНИЕ ПОЕЗДКАМИ	21
5. ВЫБОР И ПОДГОТОВКА ВОДИТЕЛЕЙ, СИСТЕМА ПОощРЕНИЙ И ВЗЫСКАНИЙ	28
6. ПРОЧИЕ ТРЕБОВАНИЯ	32
7. ПОРЯДОК ФИКСАЦИИ НАРУШЕНИЙ ТРЕБОВАНИЙ СТАНДАРТА ТРАНСПОРТНОЙ БЕЗОПАСНОСТИ ООО «ЗАРУБЕЖНЕФТЬ-ДОБЫЧА ХАРЬЯГА» И МЕРЫ ВЗЫСКАНИЯ ЗА НАРУШЕНИЕ ТРЕБОВАНИЙ НАСТОЯЩЕГО СТАНДАРТА	34
Приложение 1	36
Приложение 2	38
Приложение 3	43
Приложение 4	44
Приложение 5	45
Приложение 6	46
Приложение 7	47
Приложение 8	48
Приложение 9	51
Приложение 10	52
Приложение 11	53
Приложение 12	55
Приложение 13	60

История изменений

Номер версии	Дата выпуска	Внесенные изменения
01	Приказ № 77 от 17.03.2017 г.	Первое издание (версия 1)
02	Приказ № 254 от 07.08.2017 г.	Внесение изменений и дополнений (версия 2)
03	Приказ № 26 от 26.01.2018 г.	Внесение изменений и дополнений (версия 3)
04	Приказ № 328 от 04.11.2018 г.	Внесение изменений и дополнений (версия 4)
05	Приказ № 205 от 11.06.2019 г.	Внесение изменений и дополнений (версия 5)
06	Приказ № 36 от 31.01.2022 г.	Внесение изменений и дополнений (версия 6)
07	Приказ № 348 от 28 декабря 2022 г.	Внесение изменений и дополнений (версия 7)

ВВОДНЫЕ ПОЛОЖЕНИЯ

ВВЕДЕНИЕ

Настоящий Стандарт устанавливает основные требования к транспортным средствам, их движению, вождению, управлению поездками, грузоперевозкам, перевозкам пассажиров, обеспечивающие безопасность дорожного движения при выполнении работ и/или оказанию услуг для нужд ООО «ЗАРУБЕЖНЕФТЬ-добыча Харьяга» (далее – Общество).

Настоящий Стандарт определяет требования к:

- обеспечению безопасного вождения водителями Общества и Подрядных (Субподрядных) организаций;
- организации (планированию) поездок;
- осуществлению поездок;
- управлению поездками;
- транспортным средствам;
- контролю выполнения поездок;
- обучению водителей по безопасному вождению.

Настоящим Стандартом могут устанавливаться требования в дополнение к требованиям применимого законодательства. Вместе с тем, никакие положения настоящего документа не разработаны с целью замены, изменения, преваляирования над или обхождения иным образом требований Российского законодательства относительно предмета настоящего Стандарта. В случае конфликта или противоречия настоящего Стандарта и Российского законодательства преваляющую силу имеют положения российского законодательства.

Вместе с тем, в случае если настоящим Стандартом установлены требования, обеспечивающие более высокие требования безопасности, следует руководствоваться настоящим Стандартом.

ЦЕЛИ

Целью настоящего Стандарта является установление требований к организации перевозок пассажиров автомобильным транспортом, грузоперевозкам и обеспечение безопасности дорожного движения на объектах Общества.

ЗАДАЧИ

Задачей настоящего Стандарта является внедрение системы предупредительных мер для обеспечения безопасности дорожного движения на объектах Общества.

По вопросам, не затронутым в настоящем Стандарте, необходимо руководствоваться действующими нормами, правилами и инструкциями, утвержденными в установленном порядке, а также заключенными договорами.

ОБЛАСТЬ ДЕЙСТВИЯ

Настоящий Стандарт обязателен для исполнения работниками структурных подразделений Общества и Подрядных (Субподрядных) организаций при осуществлении дорожного движения на территории объектов Общества, а также движения между объектами Общества, в том числе по автодорогам общего пользования и внутрипромысловым автодорогам, расположенным на территории Республики Коми и Ненецкого автономного округа.

Настоящий Стандарт распространяется на всю автотранспортную деятельность, осуществляемую в интересах Общества и его обособленных подразделений.

Требования настоящего Стандарта обязательны для исполнения Подрядными (субподрядными) организациями при выполнении работ или оказания услуг для нужд Общества.

Руководители ответственных подразделений обязаны ознакомить Подрядную (Субподрядную) организацию с требованиями настоящего Стандарта до начала выполнения работ и/или предоставления услуг.

Организационно-распорядительные документы и локальные нормативные акты, издаваемые Обществом и Подрядными (Субподрядными) организациями, относящиеся к работам (услугам), на которые распространяется настоящий Стандарт, не должны противоречить настоящему Стандарту.

Исключения по выполнению требований настоящего Стандарта не должны противоречить действующему Российскому законодательству.

ПЕРИОД ДЕЙСТВИЯ И ПОРЯДОК ВНЕСЕНИЯ ИЗМЕНЕНИЙ

Настоящий Стандарт является внутренним нормативным документом Общества.

Настоящий Стандарт утверждается и вводится в действие, а также признается утратившим силу на основании приказа Общества.

Изменения и дополнения в настоящий Стандарт вносятся приказом Общества. Указанные изменения и дополнения становятся обязательными для исполнения:

- работниками Общества после их утверждения Генеральным директором;
- для Подрядной (субподрядной) организации и ее работников с момента получения

Подрядной организацией письменного уведомления о внесенных изменениях.

Инициаторами внесения изменений в настоящий Стандарт является Отдел складского и транспортного обеспечения, а также иные структурные подразделения Общества по согласованию с Отделом складского и транспортного обеспечения.

Изменения в настоящий Стандарт вносятся в случаях: изменения законодательства РФ, изменения организационной структуры или полномочий руководителей и т.п.

Ответственность за поддержание настоящего Стандарта в Обществе в актуальном

состоянии возлагается на Начальника Отдела складского и транспортного обеспечения.

Контроль за исполнением требований настоящего Стандарта возлагается на Заместителя генерального директора по общим вопросам.

1. ТЕРМИНЫ И ОПРЕДЕЛЕНИЯ

Безопасность дорожного движения (БДД) - состояние защищенности участников дорожного движения (Водителя, Пассажира, пешеходов) от дорожно-транспортных происшествий и их последствий.

Водитель - лицо, которое управляет автотранспортным средством, эксплуатируемым организацией, независимо от его должности в штатном расписании.

Дорожно-транспортное происшествие (ДТП) - событие, возникшее в процессе движения по дороге транспортного средства и с его участием, при котором погибли или ранены люди, повреждены транспортные средства, сооружения, грузы либо причинен иной материальный ущерб.

Общество - ООО «ЗАРУБЕЖНЕФТЬ-добыча Харьяга».

Ответственное подразделение – структурное подразделение Общества, для исполнения задач которого заключен Договор с Подрядной организацией.

Пассажир - любой человек, кроме водителя, находящийся в транспортном средстве.

Технический осмотр - проверка соответствия технического состояния транспортных средств и оборудования требованиям нормативных правовых актов, правил, стандартов и технических норм в области обеспечения безопасности дорожного движения.

Транспортное средство (ТС) - устройство, предназначенное для перевозки по автомобильным дорогам людей, грузов или оборудования, установленного на нем.

Служба безопасности и режима (СБР) – штатные работники Службы, а также работники частной охранной организации, оказывающей Обществу охранные услуги на договорных условиях, на стационарных Постах и в составе маневренных групп.

ОСиТО – Отдел складского и транспортного обеспечения.

Предупреждение – санкция, выраженная в официальном порицании физического или юридического лица, выносимая в письменной форме.

Крупногабаритный груз - Крупногабаритным считается груз, когда вес и размеры предмета превышают установленные законом нормативы. Крупногабаритное транспортное средство- транспортное средство, габариты которого с грузом или без груза превышают предельно допустимые габариты транспортного средства согласно Приложению 1 к настоящему Стандарту.

Тяжеловесный груз - это предметы, превышающие допустимые параметры по массе или осевой нагрузке на ось, или группу осей, перевозимые транспортными средствами, осуществляющими движение по автомобильным дорогам.

2. ФУНКЦИИ И ОБЯЗАННОСТИ РАБОТНИКОВ ПО ОБЕСПЕЧЕНИЮ ТРАНСПОРТНОЙ БЕЗОПАСНОСТИ

Заместитель генерального директора по общим вопросам:

- возглавляет организационную работу по обеспечению БДД на транспорте;
- организует разработку единой технической политики по развитию парка транспортных средств Общества, планов обслуживания и ремонта, обеспечивающих высокую техническую готовность и надежность парка транспортных средств Общества;
- контролирует обеспечение материальной базы для проведения технического обслуживания и ремонта парка транспортных средств Общества в соответствии с требованиями действующих нормативных документов.

Руководитель обособленного подразделения в г. Усинск – Начальник управления складской логистики и грузоперевозок:

- контролирует исполнения планов и графиков ремонта парка транспортных средств Общества;
- контролирует представление в установленные сроки всех видов и форм отчетности о работе парка транспортных средств Общества;
- проводит анализ использования парка транспортных средств, готовит предложения по приобретению, изменению состава или количества транспортных средств Общества;
- проводит анализ результатов ремонтной деятельности парка транспортных средств Общества;
- контролирует комплектование структурных подразделений руководителями и специалистами, прошедшими подготовку и аттестацию по обеспечению БДД.

Начальник ОСиТО:

- организует и контролирует соблюдение требований безопасности дорожного движения и настоящего Стандарта при выполнении пассажирских перевозок, перевозок грузов и работы специализированной техники для нужд Общества;
- утверждает планы и схемы перевозок пассажиров, грузов и работы специализированной техники с соблюдением требований безопасности дорожного движения и настоящего Стандарта;
- утверждает системы контроля технического состояния парка транспортных средств Общества при выпуске на линию;
- несет ответственность за техническое состояние парка транспортных средств Общества;
- утверждает графики плановых технических осмотров парка транспортных средств Общества;

- обеспечивает проведение технических осмотров и ремонтных работ парка транспортных средств Обществ квалифицированными специалистами;
- возглавляет комиссию по расследованию дорожно-транспортных происшествий с участием транспортных средств Общества и/или на территории объектов Общества;
- контролирует подготовку парка транспортных средств Общества к государственным техническим осмотрам и их эксплуатацию в осенне-зимний и осенне-летний периоды года;
- разрабатывает меры по улучшению ремонтного обслуживания парка транспортных средств Общества;
- разрабатывает меры по снижению рисков возникновения дорожно-транспортных происшествий;
- принимает оперативные меры к выполнению предписаний, указаний и предложений по устранению недостатков в работе, выявленных государственными органами, руководством Общества;
- организует проведение служебного расследования по каждому случаю выявления водителя на работе в состоянии алкогольного или наркотического опьянения и принимает к нарушителям меры дисциплинарного воздействия;
- контролирует сроки прохождения водителями периодических медицинских осмотров и своевременно направлять водителей на такие осмотры;
- контролирует прохождения водителями обязательных предрейсовых и послерейсовых медицинских осмотров.

Начальник транспортного участка (Харьяга):

- контролирует исполнение требований в области промышленной безопасности и охраны труда на автомобильном транспорте;
- организует и контролирует перевозки пассажиров и грузов при соблюдении безопасности дорожного движения на Харьягинском месторождении;
- обеспечивает соответствие технического состояния парка транспортных средств Общества на Харьягинском месторождении, установленным требованиям безопасности дорожного движения;
- организует эксплуатацию парка транспортных средств Общества на Харьягинском месторождении в соответствии с требованиями действующих нормативных документов по технической эксплуатации транспортных средств, безопасности дорожного движения и настоящего Стандарта;
- обеспечивает проведение ежедневных технических осмотров, своевременного, качественного технического обслуживания и ремонта парка транспортных средств Общества на Харьягинском месторождении;

- организует и проводит подготовку парка транспортных средств Общества к государственным техническим осмотрам и к их эксплуатации в осенне-зимний и весенне-летний периоды года на Харьягинском месторождении;

- обеспечивает использование на Харьягинском месторождении для перевозки пассажиров и грузов подвижной состав, зарегистрированный в государственных органах, прошедший государственный технический осмотр;

- организует и контролирует ежедневную выдачу, сбор путевых листов и их регистрацию;

- организует проверку технического состояния парка транспортных средств Общества на Харьягинском месторождении, выпускаемых на линию и возвращающихся с линии, не допускает случаев выпуска на линию транспортных средств, имеющих технические неисправности, угрожающих безопасности дорожного движения;

- разрабатывает и внедряет рациональные маршруты движения, карты и схемы с указанием опасных участков движения и скоростных режимов движения парка транспортных средств Обществ;

- обеспечивает проведение сезонных обследований маршрутов перевозок пассажиров;

- осуществляет контроль за соблюдением водителями нормативных режимов работы;

- обеспечивает проведение инструктажей водителей, работников Общества, об особенностях дорожного движения на маршрутах, изменениях гидрометеорологических и дорожных условий, особенностях движения по бездорожью, зимникам, и в экстремальных погодных условиях;

- принимает оперативные меры к выполнению предписаний, указаний и предложений по устранению недостатков в работе, выявленных государственными органами, подразделениями и руководством Общества;

- организует проведение служебного расследования по каждому случаю выявления водителя на работе в состоянии алкогольного или наркотического опьянения и принимает к нарушителям меры дисциплинарного воздействия;

- по каждому случаю отстранения водителей, сотрудников Общества, от права управления транспортным средством информирует руководство Общества;

- контролирует сроки прохождения водителями периодических медицинских осмотров и своевременно направляет водителей на такие осмотры;

- контролирует прохождения водителями обязательных предрейсовых и послерейсовых медицинских осмотров.

Служба ПБ, ОТ и ОС (Харьяга):

- контролирует исполнение требований в области промышленной безопасности и охраны труда на автомобильном транспорте;

- участвует в составлении документации в области безопасности дорожного движения;
- участвует в расследовании и анализе причин ДТП;
- участвует в аудитах и мероприятиях по оценке рисков, связанных с автомобильными перевозками;
- участвует в рабочих встречах с водителями Подрядчика (Субподрядчика).

Служба безопасности и режима (Харьяга):

- контролирует состояние безопасности дорожного движения, исполнение требований в области безопасности дорожного движения работниками Общества и Подрядных (Субподрядных) организаций при осуществлении дорожного движения;
- участвует в расследовании и анализе причин ДТП;
- участвует в мероприятиях по оценке рисков, связанных с автомобильными перевозками;
- участвует в рабочих встречах с водителями Подрядчика (Субподрядчика).

Водители:

- соблюдают требования настоящего Стандарта и действующего законодательства, а также иных внутренних документов Общества, в области безопасности дорожного движения;
- требуют от пассажиров соблюдение требования настоящего Стандарта и действующего законодательства, а также иных внутренних документов Общества, в области безопасности дорожного движения;
- докладывают о нештатных ситуациях, происшествиях или нарушениях правил пассажирских перевозок с участием транспортных средств Общества или находящихся в нём пассажиров, а также о любой (любых) опасности (опасностях) в пути следования;
- информирует ведущего специалиста транспортного участка Харьягинского месторождения и/или главного специалиста ОСиТО и/или своего непосредственного руководителя о любом нарушении здоровья, которое может повлиять на водительские навыки или благополучие пассажиров;
- проверяют техническое состояние управляемого транспортного средства перед каждой поездкой;
- следят за техническим состоянием управляемого транспортного средства, вверенного им в управление;
- следят за тем, чтобы управляемое транспортное средство не было перегружено, а также за тем, чтобы перевозимый груз был надёжно закреплён.

Пассажиры:

- соблюдают правила пассажирских перевозок, действующие в Обществе (Приложение 1);
- указывают водителю на соблюдение правил пассажирских перевозок в том случае,

если он отступает от них;

3. ТРЕБОВАНИЯ К ТРАНСПОРТНЫМ СРЕДСТВАМ

3.1. Требования к техническому оснащению, комплектации и оборудованию транспортных средств Общества и Подрядных (Субподрядных) организаций, занятых при выполнении работ и предоставлении услуг для нужд Общества.

Транспортные средства и специализированная техника должны соответствовать выполняемой работе согласно действующих правил, норм и требований законодательства Российской Федерации и норм настоящего Стандарта.

Рекомендовано использование при выполнении работ и оказании услуг для нужд Общества на Харьягинском месторождении, Ненецкого автономного округа ТС с полным постоянным или полным подключаемым приводом.

Транспортные средства и специализированная техника должны быть укомплектованы шинами в соответствии с требованиями изготовителя согласно эксплуатационной документации изготовителя или Правил эксплуатации автомобильных шин. Шины должны быть одинакового размера. Местные повреждения шин (пробои, вздутия, сквозные и несквозные порезы), которые обнажают корд, а также местные отслоения протектора не допускаются. Не допускается отсутствие хотя одного болта и (или) гайки крепления дисков и ободьев колес, а также ослабление их затяжки. Не допускается наличие трещин на дисках и ободах колес. Не допускаются видимые нарушения формы и размеров крепежных отверстий.

Установка на одну ось ТС шин разных размеров, конструкций (радиальной, диагональной, камерной, бескамерной), моделей, с разными рисунками протектора, морозостойких и неморозостойких, новых и восстановленных, новых и с углубленным рисунком протектора не допускается.

Высота рисунка протектора шин должна быть не менее:

- для легковых автомобилей и прицепов к ним - 1,6 мм;
- для зимних шин, а также шин, маркированных знаком "M+S" - 4,0 мм;
- для грузовых автомобилей с максимальной массой свыше 3,5 тонны прицепов (полуприцепов) к ним - 1,0 мм;
- для автобусов - 2,0 мм.

При преобладании отрицательных температур окружающей среды эксплуатация транспортных средств, не укомплектованных зимними шинами запрещается:

- Легковым автомобилям используемых для перевозки пассажиров и имеющие, помимо места водителя, не более восьми мест для сидения (категория M1);
- Грузовым автомобилям предназначенных для перевозки грузов, имеющие технически допустимую максимальную массу не более 3,5 тонн (категория N1).

Всем остальным категориям транспортных средств требование на использование зимних шин в зимний период является не обязательным.

Используемые зимние шины должны соответствовать требованиям действующих правил и норм. Шины с шипами противоскольжения в случае их применения должны быть установлены на все колеса транспортного средства. Шиповка шины должна быть равномерной по всей окружности колеса. Минимальное количество шипов, приходящихся на 30 погонных сантиметров длины окружности колеса, должно быть не менее 50% от максимального количества шипов на 30 погонных сантиметров на данной шине.

Все ТС должны быть оборудованы:

- видеорегистраторами, фиксирующими дорожную обстановку;
- системой мониторинга транспорта - устройство с системой спутникового слежения, установленное в транспортном средстве, с поддержкой двух систем в рамках стандартного функционала: ГЛОНАСС/GPS;
- системой электрообогрева со штепсельной розеткой, установленной в задней части ТС (обязательно только для автомобилей Общества на Харьягинском месторождении);
- подголовниками на всех сиденьях;
- трехточечными ремнями безопасности с инерционной катушкой на всех сиденьях (не допускается эксплуатация ремней безопасности со следующими дефектами: надрыв на лямке, видимый невооруженным глазом; замок не фиксирует «язык» лямки или не выбрасывает его после нажатия на кнопку замыкающего устройства; лямка не вытягивается или не втягивается во втягивающее устройство (катушку); при резком вытягивании лямки ремня не обеспечивается прекращение (блокирование) ее вытягивания из втягивающего устройства (катушки), оборудованного механизмом двойной блокировки лямки);
- допускаются использование двухточечных ремней безопасности с инерционной катушкой, если их установка предусмотрена конструкцией транспортного средства и не противоречит требованиям Технического регламента Таможенного союза «О безопасности колесных транспортных средств» (ТР ТС 018/2011);
- огнетушителем (порошковый типа ABC); Легковые и грузовые автомобили должны быть оснащены не менее, чем одним огнетушителем, а автобусы и грузовые автомобили, предназначенные для перевозки людей - двумя, один из которых должен размещаться в кабине водителя, а второй - в пассажирском салоне (кузове). Использование огнетушителей без пломб и (или) с истекшими сроками годности не допускается);
- автомобильной медицинской аптечкой (укомплектована пригодными для использования препаратами и материалами, согласно действующих требований);
- зеркалами заднего вида со стороны водителя и пассажира;
- запасным колесом соответствующего размера (требование распространяется на транспортные средства категории В и D, а также категории С в случае установки запасного колеса заводом изготовителем в целях дополнительной пассивной защиты);

- ремкомплект (состав определяется индивидуально для каждого типа ТС);
- знаком аварийной остановки;
- жилетом, курткой или жилет-накидкой с полосами световозвращающего материала, соответствующего действующим требованиям ГОСТ, надеваемым водителем при выходе из автомобиля в случае аварийной остановки или ДТП, вынужденной остановки ТС вне населенных пунктов в темное время суток либо в условиях ограниченной видимости при нахождении на проезжей части или обочине;
- кнопкой аварийной остановки двигателя, установленной с наружи транспортного средства (данное требование относится к ТС заезжающим на ОПО Общества);
- искрогасителем (данное требование относится к ТС заезжающим на ОПО Общества);
- исправным клаксоном (должен быть слышимым на расстоянии не менее 8 метров от ТС. Проверка работоспособности звукового сигнала должна проводиться при работающем двигателе ТС).
- системой (сигналом) оповещения о движении задним ходом, установленной в задней части ТС (для ТС категорий В, С, D; для самоходных машин категорий С, D); сигнал должен быть слышимым на расстоянии не менее 8 метров от ТС (проверка работоспособности звукового сигнала должна проводиться при работающем двигателе ТС).

В дополнение к вышеперечисленному все грузовые ТС и спецтехника должны быть оборудованы следующими системами и устройствами:

- противооткатными башмаками-упорами, соответствующие типу транспортного средства и диаметру его колеса;
- тахографом (если, предусмотрено действующим законодательством Российской Федерации);
- при использовании бортовых прицепов/полуприцепов техническое состояние бортов должно исключать возможность выпадения груза при движении.

3.2. Требования к видеорегистраторам.

Видеорегистраторы в ТС должны иметь возможность ведения видеозаписи дорожной обстановки, установленные таким образом, чтобы не ограничивали обзор с водительского места и начинали видеосъемку одновременно с запуском двигателя ТС. Качество видеозаписи фронтальной обстановки должно быть достаточно для распознавания номерных знаков автомобилей, находящихся перед ТС на расстоянии не менее 20 метров в светлое время суток.

3.3. Требования к системам мониторинга транспорта.

В целях контроля соблюдения скоростного режима, контроля передвижения между объектами общества, а также определения местоположения, все транспортные средства должны быть оборудованы системой спутникового мониторинга транспорта (ГЛОНАСС/GPS).

Система спутникового мониторинга транспорта должна регистрировать как минимум следующие данные и выполнять следующие функции:

- ежеминутный мониторинг местоположения транспортного средства на электронной карте в режиме онлайн (географические координаты, скорость, направление движения, стоянки и остановки);
- контроль превышения допустимой скорости ТС;
- формирование отчетов по заданным параметрам за любой определенный промежуток времени (по маршрутам, по нарушениям скоростного режима);
- данные слежения и ходовые параметры системы мониторинга транспорта должны непрерывно передаваться в базу данных (платформу). Самовольное вмешательство в работу оборудования мониторинга категорически запрещено.

Подрядные организации, которые используют транспортные средства для выполнения своих договорных обязанностей, в период действия договора, а также в период гарантийных обязательств, обязаны предоставлять Кураторам договоров доступ к своим системам мониторинга (наименование платформы, логин и пароль).

3.4. Требования к обслуживанию ТС.

Все ТС должны проходить техническое обслуживание согласно графика технического обслуживания, в соответствии с рекомендациями завода-изготовителя для работы в условиях Крайнего Севера.

3.5. Регистрация ТС.

Транспортные средства должны быть в установленном порядке зарегистрированы и иметь государственные номерные знаки;

- на каждое транспортное средство должен быть оформлен документ, подтверждающий осуществление владельцем обязательного страхования своей гражданской ответственности в соответствии с действующим законодательством;
- транспортные средства должны проходить периодический технический осмотр в соответствии с требованиями, установленными для данного типа транспортных средств производителем.

Если в конструкцию зарегистрированных транспортных средств, в том числе в конструкцию их составных частей, предметов дополнительного оборудования, запасных частей и принадлежностей, влияющих на обеспечение безопасности дорожного движения, вносятся изменения (т.е. производится переоборудование транспортных средств), для допуска автотранспортного средства необходимо проведение предусмотренных законодательством процедур:

- получение разрешения;
- оформление заключения о проведенном переоборудовании;
- внесение изменений в регистрационные документы.

3.6. Требования к перевозке грузов.

Незакреплённые предметы, которые могут нанести травму пассажирам в случае ДТП, не должны перевозиться в пассажирском салоне любого ТС. Любое ТС без отгороженного

грузового отсека должно быть оборудовано багажной (грузовой) сеткой или перегородкой для отделения грузового отсека от пассажирского салона.

Не допускается перевозка крупного багажа в пассажирском салоне ТС, при выполнении пассажирских перевозок по маршруту г. Усинск, Республики Коми – Харьгинское месторождение, Ненецкий автономный округ – г. Усинск, Республики Коми. Багаж должен быть размещен в багажном отсеке ТС. Ручная кладь должна быть размещена на специальных багажных полках в пассажирском салоне (при наличии полок). При отсутствии багажных полок предметы ручной клади размещаются в багажном отсеке ТС.

Любые тяжёлые предметы, перевозимые в кабине пикапа или грузовика (домкраты, огнетушители и т.д.), должны быть закреплены таким образом, чтобы в случае аварии они не представляли опасности для водителя и пассажиров (например, их можно закрепить за сиденьем при помощи скоб).

Все грузы, перевозимые в пикапе (в автофургоне) или в ином грузовом ТС, должны быть надёжно закреплены, а их размеры и масса не должны превышать параметры, указанные заводом-изготовителем, а также предельные значения, приведённые в нормативных документах для конкретного типа ТС.

Порядок организации перевозок крупногабаритных грузов на объектах Общества установлен Стандартом о перевозках крупногабаритных грузов ООО «ЗАРУБЕЖНЕФТЬ-добыча Харьяга» (Приказ №21 от 24.01.2017 года).

В соответствии с положениями п.п. 35-50 ПОБ, при размещении груза учитываются следующие требования:

- более крупные и тяжелые грузы размещаются в нижней части и ближе к продольной оси симметрии платформы или кузова транспортного средства, контейнера с учетом установления центра тяжести как можно ниже над настилом платформы (кузова) и в середине длины платформы (кузова);
- однородные штучные грузы в кузове транспортного средства, в контейнере необходимо штабелировать с соблюдением одинакового количества ярусов и обеспечением надежного крепления верхнего яруса штабеля;
- грузы с меньшей объемной массой размещаются на грузы с большой объемной массой;
- свободное пространство, зазоры между штабелями груза и стенками кузова заполняются при помощи прокладок, надувных емкостей и других устройств.

При погрузке и размещении на транспортных средствах длинномерных грузов разных размеров, разной длины и толщины следует подбирать их одинаковые габариты в каждом отдельном ряду, более длинные грузы размещать в нижних рядах.

При размещении грузов в кузове транспортного средства или в контейнере допускаются зазоры до 15 см между частями груза, между грузом и боковыми бортами либо боковыми

стенками кузова (контейнера), между грузом и задним бортом либо дверью кузова транспортного средства, контейнера.

Грузы в стандартных транспортных пакетах (таре, упаковках) размещаются в кузове транспортного средства, в контейнере в соответствии с установленной схемой размещения для данного типа (модели) транспортного средства, контейнера с учетом технических условий изготовителя соответствующей продукции, предъявленной для перевозки.

При перевозках грузов навалом и насыпью (грунт, глина, гравий и др.) грузоотправитель при погрузке должен равномерно размещать их в кузове автомобиля с таким расчетом, чтобы груз не выступал за верхние кромки открытого кузова. Во избежание выпадения груза из кузова во время движения автомобиля субъект транспортной деятельности должен дооборудовать кузов средством укрытия.

При перевозках жидких грузов в автоцистернах или контейнерах-цистернах субъект транспортной деятельности обязан соблюдать требования изготовителей цистерн по их заполнению.

При перевозке грузов водителю запрещается отклоняться от установленного маршрута и мест стоянок, а также превышать установленную на территории объектов Общества скорость движения.

Не допускается для перевозки грузов использовать кузова, имеющие:

- повреждения настила пола и бортов;
- неисправные стойки, петли и рукоятки запорных устройств;
- внешние и внутренние повреждения, разрывы, перекосы кузова, а также тента бортовой платформы.

3.7. Организация перевозок опасных, крупногабаритных и (или) тяжеловесных грузов автомобильным транспортом.

Перевозка должна осуществляться в соответствии с действующим законодательством Российской Федерации.

Транспортные средства должны быть оборудованы и оснащены в соответствии с требованиями Правил перевозки опасных, крупногабаритных и (или) тяжеловесных грузов автомобильным транспортом.

Контроль за погрузочно-разгрузочными операциями на территории объектов Общества опасных, крупногабаритных и (или) тяжеловесных грузов ведет ответственное лицо – представитель Общества.

В соответствии с требованиями, предусмотренными Правилами перевозки опасных, крупногабаритных и (или) тяжеловесных грузов автомобильным транспортом и Правилами дорожного движения, кузова транспортных средств, прицепы и полуприцепы, должны быть окрашены в установленные для этих грузов опознавательные цвета, иметь соответствующие надписи и опознавательные знаки (номера) в том числе мигающие (проблесковые) фонари (сигналы) желтого или оранжевого цвета.

До начала перевозки опасных, крупногабаритных и (или) тяжеловесных грузов Подрядная организация, осуществляющая перевозку, должна подать заявление (Росавтодор - движения по автомобильной дороге регионального значения и ООО «ЛУКОЙЛ-Коми» - движения по внутрипромышленным автодорогам) для получения специального разрешения на движение по автомобильным дорогам транспортного средства, осуществляющего перевозки опасных, крупногабаритных и (или) тяжеловесных. После получения специального разрешения Подрядная организация передает копию специального разрешения Начальнику транспортного участка (ОСиТО) на Харьягинском месторождении.

Необходимость и количество автомобилей прикрытия при перевозке крупногабаритных и (или) тяжеловесных грузов, определяется в соответствии с обязательными условиями использования автомобилей прикрытия.

Необходимость участия в сопровождении патрульных автомобилей Госавтоинспекции определяется подразделением Госавтоинспекции при согласовании маршрута движения тяжеловесного и (или) крупногабаритного транспортного средства в порядке, установленном законодательством Российской Федерации.

В случае необходимости, при организации перевозки опасных, крупногабаритных и (или) тяжеловесных грузов, Подрядная организация, осуществляющая перевозку, может обратиться к Начальнику транспортного участка (ОСиТО) на Харьягинском месторождении, для получения схемы расположения искусственных сооружений и коммуникаций на внутрипромышленных дорогах Общества, с указанием их промеров и габаритов.

При перевозке опасных, крупногабаритных и тяжеловесных грузов водителю запрещается отклоняться от установленного маршрута и мест стоянок, а также превышать установленную скорость движения.

3.8. Эксплуатация и использование транспортных средств.

Все водители, допущенные к управлению ТС, должны следить за тем, чтобы их автомобиль находился в полностью исправном техническом состоянии. В первую очередь необходимо проверять:

- тормоза и рулевое управление;
- техническое состояние и чистоту осветительных приборов;
- состояние и давление в шинах;
- исправность клаксона;
- уровень жидкостей (масла, электролит АКБ и т.д.);
- достаточный обзор окон и их прозрачность;
- наличие утечек (протечек);
- правильность размещения и надёжность закрепления груза.

Правила безопасности дорожного движения должны неукоснительно соблюдаться как на территории объектов Общества, так и за его пределами.

На территории объектов/участков Общества при необходимости совершения маневра ТС задним ходом, грузоподъемность которого свыше 3,5 тонны, водитель обязан прибегнуть к помощи других лиц, при этом обеспечить включение аварийной сигнализации и дважды подать предупреждающий звуковой сигнал.

Движение ТС, грузоподъемностью меньше 3,5 тонны, задним ходом разрешается при условии, что этот маневр будет безопасен и не создаст помех другим участникам движения. Обеспечить включение аварийной сигнализации и дважды подать предупреждающий звуковой сигнал. При необходимости водитель должен прибегнуть к помощи других лиц.

Осуществление передвижения ТС на объектах Общества в соответствии с установленными схемами движения с учетом расположения зданий и коммуникаций.

Не допускается движение ТС по дорогам, не указанным в путевом листе.

Запрещается осуществлять поиск неисправностей или проведение регулировок устройств во время движения и управления ТС.

Соблюдение скоростного режима является обязательным требованием. В пути следования водители должны быть внимательны к соблюдению скоростного режима и поддерживать скорость, в зависимости от состояния дорожного полотна, метеоусловий и знаков, регламентированных Правилами дорожного движения, так же движение транспорта регламентировано требованиями настоящего Стандарта. Водители перед началом движения по маршруту обязаны проверить цветной индикатор на КПП объекта Общества и в дальнейшем действовать в соответствии с установленным режимом эксплуатации транспортных средств.

Движение в зависимости от вводимых режимов эксплуатации транспортных средств: Зеленый, Желтый и Красный цветовые режимы.

Зелёный цветовой режим. Движение транспортных средств не ограничено. Движение автомобилей осуществляется с соблюдением Правил дорожного движения РФ и настоящего Стандарта.

Максимально разрешенная скорость движения при зеленом цветовом режиме, при условии, что это не противоречит требованиям дислокации дорожных знаков, составляет:

- 80 км/ч на автодороге общего пользования регионального значения "Усть-Уса - Усинск" на участке км 47+000 – до границы МО ГО «Усинск»;
- 80 км/ч на автодороге общего пользования регионального значения "Усть-Уса - Харьягинский" на участке км 47+000 – км 139+ 050 (до границы Ненецкого автономного округа и Республики Коми (пункт ГИБДД);
- 60 км/ч на автодороге общего пользования регионального значения от границы Ненецкого автономного округа и Республики Коми (пост ГИБДД) до поворота на куст NP-2, Харьягинского месторождения;
- 40 км/ч на внутрипромысловых автодорогах Харьягинского месторождения;
- 5 км/ч на производственных объектах Общества.

Желтый цветовой режим. Перемещение транспортных средств ограничено и допускается только с разрешения непосредственного руководителя для решения срочных производственных вопросов. Движение автомобилей ограничивается скоростью 30 км/ч на внутрипромысловых автодорогах, 50 км/ч на автодороге общего пользования регионального значения до границы Ненецкого автономного округа и Республики Коми (пункт ГИБДД), 70 км/ч на автодороге общего пользования регионального значения от границы Ненецкого автономного округа и Республики Коми до въезда в г. Усинск по причине:

- неудовлетворительного состояния дорожного покрытия (мокрое, скользкое, снежные заносы и др.);
- плохих погодных условий (сильный дождь или снегопад, туман, сильный боковой ветер);
- видимости на дороге меньше 300 метров;
- дорога частично блокирована на маршруте движения дорожными работами, аварией на нефтепроводе, ДТП и др.

Красный цветовой режим. Выезд автомобилей разрешен только с разрешения Начальника ЦИТУ в остальных случаях движение транспортных средств запрещено по причине:

- покрытие дорожного полотна не обеспечивает безопасности движения автотранспорта (очень скользко, дорога блокирована снежными заносами);
- плохих погодных условий (сильного дождя или снегопада, штормового бокового ветра, густого тумана);
- видимости на дороге меньше 50 метров;
- дорога полностью заблокирована на маршруте движения ремонтными работами, аварией на нефтепроводе, ДТП и др.)

Скорость движения при Красном цветовом режиме на внутрипромысловых автодорогах ограничивается 20 км/ч, 40 км/ч на автодороге общего пользования регионального значения до границы Ненецкого автономного округа и Республики Коми (пункт полиции), 60 км/ч на автодороге общего пользования регионального значения от границы НАО-КОМИ до въезда в г. Усинск.

По распоряжению начальника ЦИТУ или начальника смены ЦИТУ в случае аварийных ситуаций допускается движение с большей скоростью чем в вышеперечисленных цветовых режимах, но не превышающей требования Правил дорожного движения РФ.

Ремни безопасности должны быть всегда пристёгнуты во время движения автомобиля. Это касается водителя и всех пассажиров. Водитель должен следить за тем, чтобы все пассажиры пристегнули ремни безопасности до начала движения. Данное требование не имеет исключений и распространяется также на объекты Общества, на территории которых скорость движения автотранспорта составляет 5 км/ч.

3.10. Обеспечение безопасности перевозок пассажиров и грузов в особых условиях.

Особыми условиями перевозок пассажиров и грузов являются:

- перевозки по автозимникам;
- перевозки по переправам через водные преграды;
- перевозки по маршрутам, проходящим в горной местности, с резкими изменениями направлений в плане и затяжными продольными уклонами;
- перевозки по маршрутам, проходящим по трудным участкам пересеченной местности и в условиях бездорожья.

Основные принципы обеспечения безопасности при перевозках пассажиров в особых условиях:

Взаимодействие с организациями, осуществляющими эксплуатацию участков дорог с особыми условиями. Ответственный сотрудник за организацию перевозок пассажиров и грузов Общества должен находиться в постоянном контакте с организациями, которые осуществляют эксплуатацию соответствующих дорожных объектов: автозимников, паромных и ледовых переправ, наплавных мостов, переправ вброд, временных дорог и т.д.

3.11. Допуск всех транспортных средств и специализированной техники Подрядных (Субподрядных) организаций на объекты Общества для выполнения работ, осуществляется по результатам проведения комиссионного осмотра на соответствие требованиям настоящего Стандарта (Приложение 2).

4. УПРАВЛЕНИЕ ПОЕЗДКАМИ

4.1. Анализ рисков

Перед каждой поездкой необходимо ответить на два основных вопроса:

Действительно ли эта поездка необходима?

Какие другие средства транспорта есть в наличии?

Перед выполнением работ на конкретном участке необходимо провести оценку всех возможных маршрутов. При оценке маршрута по каждому участку дороги регистрируются следующие параметры: опасности, уровень сигнала сети GSM, меры контроля для устранения или снижения рисков.

Факторы, которые необходимо учитывать при планировании поездки приведены в Приложении 3 к настоящему Стандарту.

4.2. Инструктаж водителей по безопасности перевозок.

Целью инструктажа водителей является обеспечение их информацией, необходимой, прежде всего, для безопасного выполнения перевозок:

- о погодных условиях движения на маршруте;
- о местах организации отдыха и приема пищи, размещении объектов санитарно-бытового обслуживания;
- о местах стоянки транспортных средств;

- о телефонах дежурных частей подразделений ГИБДД МВД России по маршруту движения;
- об особенностях обеспечения безопасности движения и эксплуатации транспортных средств при сезонных изменениях погодных и дорожных условий;
- о причинах и обстоятельствах возникновения ДТП, нарушений Правил дорожного движения, правил технической эксплуатации транспортных средств и других требований и норм безопасности дорожного движения, произошедших с участием водителей субъекта транспортной деятельности;
- о расположении пунктов медицинской и технической помощи, диспетчерских пунктов управления движением транспортными средствами и о порядке связи с этими пунктами;
- о действиях водителя в ситуациях, связанных с несоблюдением графика движения транспортного средства по не зависящим от него причинам;
- о маршруте движения транспортного средства, перевозящего пассажиров, условиях и режимах движения на маршруте, местах концентрации ДТП на маршрутах регулярных перевозок пассажиров;
- о порядке определения полной и осевой массы транспортного средства, о правилах загрузки транспортных средств и проведения весового и габаритного контроля при перевозке грузов.
- о вводимых цветовых режимах эксплуатации транспортных средств на Харьягинском месторождении, Ненецкого автономного округа.

4.2.1. Вводный инструктаж

Вводный инструктаж проводится со всеми водителями при приеме их на работу независимо от уровня квалификации и стажа работы. В тематику вводного инструктажа включаются следующие вопросы:

- общие сведения о субъекте транспортной деятельности (размер и структура парка транспортных средств, виды осуществляемых перевозок);
- требования по организации и безопасной эксплуатации транспортных средств, предъявляемые к водителю в данной организации;
- правила внутреннего трудового распорядка;
- порядок прохождения предрейсового и послерейсового медицинских осмотров;
- порядок прохождения предрейсового контроля технического состояния транспортного средства;
- нормы загрузки транспортных средств (для пассажирских перевозок - пассажироместность);
- документы, необходимые для осуществления перевозок пассажиров и (или) грузов.

4.2.2. Предрейсовый инструктаж

Предрейсовый инструктаж проводится при отправлении водителя по маршруту движения впервые, при перевозке опасных, крупногабаритных и тяжеловесных грузов, а также пассажирских перевозках.

В тематику предрейсового инструктажа включаются следующие вопросы:

- протяженность маршрута, дорожные условия, наличие опасных участков и мест концентрации ДТП, особенности организации дорожного движения;
- конечные, промежуточные пункты маршрута, места отдыха, приема пищи, смены водителей (при необходимости), стоянки транспортных средств;
- расположение на маршруте пунктов медицинской и технической помощи, постов ГИБДД МВД России, диспетчерских пунктов, автовокзалов и автостанций;
- условия работы водителя при увеличении интенсивности движения транспортных и пешеходных потоков;
- информация об изменениях в организации перевозок, об особенностях проезда железнодорожных переездов, путепроводов и других искусственных сооружений, пользования паромными переправами и наплавными мостами;
- меры предосторожности при преодолении затяжных спусков и подъемов;
- действия водителя в ситуациях, связанных с несоблюдением графика движения транспортного средства по не зависящим от него причинам (при перевозке пассажиров);
- особенности подачи транспорта к месту посадки пассажиров;
- особенности посадки и высадки пассажиров, их перевозки, взаимодействия водителя с пассажирами.

4.2.3. Сезонный инструктаж.

Сезонный инструктаж проводится со всеми водителями два раза в год - в весенне-летний и осенне-зимний периоды.

В тематику сезонных инструктажей включаются вопросы, определяющие особенности эксплуатации и управления транспортных средств в весенне-летний и осенне-зимний периоды, а также связанные с обеспечением безопасности дорожного движения в сложных погодных и дорожных условиях.

Специальный инструктаж проводится со всеми водителями при необходимости срочного доведения до них информации в случаях:

- вступления в силу нормативных правовых актов, положения которых влияют на профессиональную деятельность водителей;
- изменения маршрута движения и условий движения, влияющих на безопасность дорожного движения;
- получения информации о ДТП с человеческими жертвами, значительным материальным и экологическим ущербом;
- совершения и (или) угрозы совершения террористических актов.

4.3. План управления поездкой на дальние маршруты, более 5 часов движения.

Цель составления плана управления поездкой - перечислить риски и меры по их смягчению или устранению.

План управления поездкой состоит из следующих основных элементов:

- назначение руководителя поездкой;
- выделение соответствующих ТС, персонала и оборудования;
- проведение предрейсового инструктажа для обсуждения следующих вопросов: состояние водителя (проверка на усталость и употребление веществ, способствующих возникновению ДТП); планируемые сроки отбытия и прибытия; маршруты; остановки (не менее одного 15-минутного перерыва через каждые 3 часа непрерывного вождения); опасные факторы при вождении; вид груза; интервалы, через которые водитель должен докладывать о своём местонахождении ведущему специалисту транспортного участка на промысле; планы действий в случае возникновения чрезвычайных ситуаций;
- список пассажиров и маршрута поездки;
- средства связи между водителем и руководителем поездки;
- план действий на случай возникновения непредвиденных обстоятельств (если автомобиль не вернулся в запланированный срок).

В длительные рейсы (более 9 часов) и поездки, связанные с риском, назначаются 2 водителя.

4.3.1. План управления поездкой при особых погодных условиях.

Особыми погодными условиями, считаются следующие метеорологические показатели:

- сильный ветер: средняя скорость ветра от 15 до 20 м/с;
- средняя скорость ветра при порывах от 25 м/с и более;
- сильный дождь: количество осадков 50 мм и более за 12 часов и менее;
- ливень: количество осадков 30 мм и более за 1 час и менее;
- продолжительный дождь: количество осадков за 2 - 5 суток не менее 120 мм,
- непрерывный дождь в течение 3 суток и более, могущий вызвать паводок, затопление;
- град: осадки любой продолжительности диаметром градин 20 мм и более;
- сильный снегопад: выпадение снега в течение 12 часов и менее 150 мм;
- сильная метель: общая или низовая метель и дальность видимости не более 500 м при скорости 15 м/с и более.

Перевозка пассажиров при данных погодных условиях осуществляется в зависимости от установленного **цветового режима**.

Экстремально низкой температурой воздуха, считаются следующие метеорологические показатели:

№ п/п	Температура наружного воздуха, в градусах по Цельсию	Примечание
1	- 30 и ниже	скорость ветра 5 м/с и более

В случае осуществлении пассажирских перевозок при экстремально низкой температуры воздуха необходимо выполнение следующих требований:

- наличие автомобиля прикрытия;
- оповещение водителем автомобиля прикрытия специалиста ОСиТО о времени отправления, о месте каждой остановки и о времени прибытия;
- не выполнять поездки в ночное время после 20:00 и до 04:00, кроме аварийных случаев по согласованию Начальника ЦИТУ;
- наличие в автомобиле прикрытия средств сотовой и спутниковой связи;
- наличие в транспортных средствах «арктических» комплектов выживания (термоодеяло, грелки) для каждого пассажира и водителя;
- наличие в транспортных средствах автономных обогревателей пассажирского салона.
- оповещение служб немедленного реагирования (скорая помощь, пожарная охрана) о запланированной пассажирской перевозке.

4.4. Отчётность о происшествиях.

Независимо от фактического уровня тяжести происшествия, связанного с управлением или эксплуатацией ТС, следующие происшествия следует классифицировать как имеющие высокий потенциал травмоопасности:

- разрыв шины во время движения;
- наезд на пешехода;
- опрокидывание автомобиля;
- потеря контроля независимо от последствий.

Следующие события не должны учитываться как дорожно-транспортные происшествия, если ТС было припарковано в надлежащем месте и в соответствии с правилами:

- травмы, полученные водителем или пассажирами при входе в ТС или выходе из него;
- травмы, полученные при погрузке или разгрузке ТС;
- повреждение ТС, вызванное исключительно воздействием неблагоприятных факторов окружающей среды или актом вандализма;
- воровство или ущерб, связанные с кражей автомобиля.

Оповещение о возникновении ДТП осуществляется в соответствии с утвержденной Главным инженером Общества Схемой оперативного оповещения о происшествиях.

Расследование ДТП осуществляется в соответствии с требованием нормативного документа «Процедура оперативного оповещения и расследования происшествий в области охраны труда, промышленной безопасности и охраны окружающей среды».

4.5. Пассажирские перевозки по маршрутам г. Усинск, Республика Коми – Харьгинское месторождение, Ненецкий автономный округ, Харьгинское месторождение, Ненецкий автономный округ - г. Усинск, Республика Коми.

4.5.1. Перевозка пассажиров по маршрутам г. Усинск, Республика Коми – Харьгинское месторождение, Ненецкий автономный округ, Харьгинское месторождение, Ненецкий автономный округ - г. Усинск, Республика Коми (далее – маршрут) осуществляется в соответствии с действующими правилами дорожного движения и требованиями настоящего Стандарта, не противоречащими действующему законодательству.

4.5.2. Перевозка пассажиров по маршруту осуществляется строго в рабочие дни (транспортные дни) (Приложение 4). Перевозка пассажиров по маршруту в нетранспортные дни осуществляется строго по согласованию с Генеральным директором ООО «ЗАРУБЕЖНЕФТЬ-добыча Харьяга».

4.5.3. Перевозка пассажиров по маршруту в ночное время (с 20:00 до 04:00) запрещена. В экстренных случаях, выполнение перевозки пассажиров по маршруту в ночное время осуществляется с согласования Начальника ЦИТУ.

4.5.4. Заявки на посещение объектов Общества на Харьгинском месторождении направляются начальнику административно-бытовой службы, с обязательным указанием периода пребывания, контактным лицом на производственном объекте, согласованная с руководителем подразделения заявителя. Списки пассажиров на каждый рейс формируются начальником административно-бытовой службы на основании заявок на посещение объектов Общества.

4.5.5. Управление поездкой по маршруту г. Усинск, Республика Коми – Харьгинское месторождение, Ненецкий автономный округ.

4.5.6. Главный специалист ОСиТО на основании сформированных списков пассажиров оформляет заявки на предоставление необходимого типа и количества ТС.

4.5.7. Перед выездом на маршрут, главный специалист ОСиТО проводит инструктаж задействованному водительскому составу, доводит необходимую информацию. Назначает старшего водителя, ответственного за информирование посредством сотовой связи о прохождении контрольных точек, возникновении экстренных случаев, ДТП, любых отклонений от запланированных параметров выполнения маршрута. Проводит осмотр представленного транспортного средства на соответствие требованиям настоящего Стандарта (Приложение 5).

4.5.8. Посадка пассажиров осуществляется в соответствии с действующими требованиями правил дорожного движения. Рассадка пассажиров в салоне транспортного средства происходит в строгом соответствии с перечнем пассажиров ТС.

4.5.9. Пассажиры обязаны соблюдать правила поведения в салоне ТС (Приложение 1).

4.5.10. При перевозке пассажиров водителю запрещается отклоняться от установленного маршрута и мест стоянок, а также превышать установленную настоящим Стандартом скорость движения.

4.5.11. Главный специалист ОСиТО назначает старшего пассажира из списка пассажиров запланированного рейса. В случае возникновения экстренной или аварийной ситуации на маршруте, при которой старший водитель утратил возможность осуществить функцию информирования, старший пассажир обязан немедленно сообщить о происшествии посредством сотовой связи.

4.5.12. Главный специалист ОСиТО обеспечения оповещает посредством электронной почты о начале и окончании выполнения движения по маршруту, прохождения контрольных точек, о всех изменениях или отклонениях от заданных параметров выполнения маршрута Начальника административно-бытовой службы, Начальника смены ЦИТУ, Руководителя обособленного подразделения в г. Усинск – Начальника управления складской логистики и грузоперевозок, Начальника ОСиТО, Ведущего инженера транспортного участка Харьягинского месторождения, Старшего смены службы охраны и режима.

4.6. Управление поездкой по маршруту Харьягинское месторождение, Ненецкий автономный округ - г. Усинск, Республика Коми.

4.6.1. Главный специалист ОСиТО на основании сформированных Начальником административно-бытовой службы списков пассажиров оформляет заявки на предоставление необходимого типа и количества ТС.

4.6.2. Перед выездом на маршрут, Начальник административно-бытовой службы проводит инструктаж задействованному водительскому составу с занесением записи в журнале предрейсового инструктажа, доводит необходимую информацию. Назначает старшего водителя, ответственного за информирование о прохождении контрольных точек, возникновении экстренных случаев, ДТП, отклонения от запланированных параметров выполнения маршрута.

4.6.3. При организации выполнения рейса по маршруту Харьягинское месторождение, Ненецкий автономный округ - г. Усинск, Республика Коми Начальник административно-бытовой службы обеспечивает выполнение и соблюдение следующих мероприятий:

- Осуществлять рассадку пассажиров в салоне ТС в строгом соответствии с перечнем пассажиров ТС;
- Назначать старшего пассажира из списка пассажиров запланированного рейса.

4.6.4. Начальник административно-бытовой службы сообщает посредством электронной почты о начале выполнения движения по маршруту, Главного специалиста ОСиТО, Начальника смены ЦИТУ, Руководителя обособленного подразделения в г. Усинск – Начальника управления складской логистики и грузоперевозок, Начальника ОСиТО, Ведущего специалиста транспортного участка Харьягинского месторождения, Старшего смены службы охраны и режима.

4.6.5. Главный специалист ОСиТО сообщает посредством электронной почты о прохождении контрольных точек маршрута, об окончании выполнения движения по маршруту, о всех изменениях или отклонениях от заданных параметров выполнения маршрута Начальника административно-бытовой службы, Начальника смены ЦИТУ, Руководителя обособленного подразделения в г. Усинск – Начальника управления складской логистики и грузоперевозок, Начальника ОСиТО, Ведущего специалиста транспортного участка Харьягинского месторождения, Старшего смены службы охраны и режима.

4.6.6. При организации колонны транспортных средств для осуществления перевозки пассажиров по маршруту, водители руководствуются правилами движения в колонне. Правила движения в колонне имеют рекомендательный характер и не противоречат действующим правилам дорожного движения и требованиям настоящего Стандарта.

4.7. Готовность к нештатным ситуациям и реагирование на них.

В случае возникновения нештатной ситуации в пути следования по маршруту "Усинск-Харьяга-Усинск", особенно в зимнее время, работники не должны покидать ТС за исключением случаев, когда их жизни или здоровью грозит прямая опасность (возгорание, взрыв, обездвиживание ТС на дороге и т.д.). Водитель должен связаться по сотовому телефону с ведущим специалистом транспортного участка Харьягинского месторождения или Начальником смены ЦИТУ, доложить о нештатной ситуации и получить от них указания о дальнейших действиях.

5. ВЫБОР И ПОДГОТОВКА ВОДИТЕЛЕЙ, СИСТЕМА ПОощРЕНИЙ И ВЗЫСКАНИЙ

5.1. Обеспечение профессиональной надежности водительского состава Общества.

5.1.1. Лицо, претендующее на право управления транспортным средством Общества (далее – претендент) в качестве водителя, может быть допущен при условии:

- наличия у него водительского удостоверения на право управления транспортным средством соответствующей категории (Запрещается допускать к управлению ТС водителей, не имеющих российских национальных водительских удостоверений, подтверждающих право на управление транспортными средствами соответствующих категорий и подкатегорий. Управление транспортными средствами на основании иностранных национальных или международных водительских удостоверений допускается исключительно в случаях, предусмотренных и не противоречащих действующему законодательству Российской Федерации);

- наличия документа о прохождении в установленные сроки медицинского освидетельствования;

- соответствия его квалификации, опыта работы и иных профессиональных характеристик требованиям, установленным для конкретного вида перевозок и типа ТС.

5.1.2. Общество осуществляет учет данных о квалификации претендента, общем стаже его водительской деятельности и на определенных типах транспортных средств, сроках прохождения медицинского освидетельствования, об участии в дорожно - транспортных происшествиях, допущенных нарушениях Правил дорожного движения, фактах лишения права управления транспортным средством, отстранения от работы на линии из-за алкогольного, наркотического опьянения или последствий их интоксикации, перерывах в водительской деятельности, работе по совместительству.

5.1.3. Претендент, впервые нанимаемые на работу после окончания учебы, а также претенденты, имевшие перерыв в водительской деятельности более одного года, а также претенденты, переведенные на новый тип транспортного средства или новый маршрут перевозок пассажиров, к управлению транспортными средствами Общества допускаются после прохождения стажировки.

5.2. Стажировка претендентов на право управления транспортным средством Общества.

5.2.1. С целью подготовки претендента к самостоятельной работе проводится стажировка лиц, перечисленных в п. 5.1.3. Продолжительность стажировки, объемы и содержание определяются в зависимости от стажа работы и срока перерыва в работе, типа транспортного средства, категории маршрута в соответствии с действующими нормативными документами.

5.2.2. Стажировка претендента проводится в реальных условиях движения, при осуществлении перевозок только на тех типах транспортных средств и на тех маршрутах, на которых водитель в дальнейшем будет работать самостоятельно.

5.2.3. Стажировка производится под руководством ответственного лица, назначаемого приказом по Обществу, или иного лица, с которым заключен договор на проведение стажировки, имеющего свидетельство (лицензию) на право стажировки водителей.

5.2.4. После завершения претендентом стажировки оформляется заключение о допуске его к самостоятельной работе с указанием типа транспортного средства и маршрутов перевозки или выдается мотивированный отказ в выдаче допуска. Заключение хранится в личном деле (карточке) претендента.

5.2.5. Претендент, не получивший допуск к управлению транспортным средством Общества после прохождения стажировки, не имеет права предпринимать и осуществлять деятельность, связанную с управлением транспортного средства Общества.

5.3. Поддержание и контроль состояния здоровья водителей в процессе их трудовой деятельности.

5.3.1. Общество обеспечивает прохождение работниками Общества допущенными к управлению транспортными средствами Общества за счет средств Общества обязательного периодического медицинского освидетельствования в установленные законодательством сроки.

5.3.2. Режимы труда и отдыха работниками Общества допущенными к управлению транспортными средствами Общества устанавливаются в соответствии с нормами, определяемыми трудовым законодательством.

5.3.3. Общество обеспечивает контроль за состоянием здоровья работников Общества допущенных к управлению транспортными средствами Общества, не допускает к управлению транспортными средствами лиц, находящихся в состоянии алкогольного и/или наркотического опьянения или в болезненном состоянии, для чего:

- организует проведение предрейсовых медицинских осмотров работников Общества, допущенных к управлению транспортными средствами Общества в установленном законодательством порядке;
- обеспечивает учет и анализ данных медосмотров работников Общества допущенных к управлению транспортными средствами Общества с целью выявления лиц, склонных к злоупотреблению алкогольными напитками, употребляющих наркотические средства, страдающих хроническими заболеваниями.

5.4. Первичная оценка при выборе водителя

К эксплуатации ТС Общества допускаются только прошедшие отбор квалифицированные водители.

Ниже приведена минимальная программа первичной проверки профессионального и медицинского соответствия водителей, их знаний и компетенции:

Запрещается допускать к управлению транспортными средствами водителей, не имеющих российских национальных водительских удостоверений, подтверждающих право на управление транспортными средствами соответствующих категорий и подкатегорий. Управление транспортными средствами на основании иностранных национальных или международных водительских удостоверений допускается исключительно в случаях, предусмотренных и не противоречащих действующему законодательству Российской Федерации;

- оценка знания технических характеристик ТС и работ, входящих в базовое техническое обслуживание (в том числе замена колеса);
- оценка знания правил вождения, ПДД и дорожных знаков;
- оценка знания правил перевозки опасных материалов (при необходимости);
- оценка навыков оказания первой медицинской помощи пострадавшим в ДТП.

5.5. Правила поведения водителей

Водители транспортных средств должны:

- соблюдать правила дорожного движения Российской Федерации и требования настоящего Стандарта;
- информировать непосредственного руководителя обо всех ДТП (даже незначительных), повреждениях или происшествиях без серьезных последствий;
- проходить обязательные предварительные медицинские осмотры при приеме на работу и периодические медицинские осмотры, не реже одного раза в два года;

- ежедневно проверять своё физическое и психофизическое состояние перед началом движения и проходить предрейсовый медосмотр перед каждым рейсом;
- проводить осмотр ТС и обеспечивать техническую годность ТС перед каждой поездкой;
- информировать медицинского работника или непосредственного руководителя о любом нарушении здоровья, которое может повлиять на их водительские навыки или благополучие пассажиров;
- ни при каких обстоятельствах не управлять ТС, находясь под воздействием алкоголя, наркотиков или медицинских препаратов, которые могут привести к снижению внимательности и сосредоточенности водителя;
- не превышать дозволённую скорость движения и регулировать скоростной режим в зависимости от дорожных и погодных условий;
- ИСПОЛЬЗОВАТЬ ремни безопасности и следить за тем, чтобы все пассажиры использовали свои ремни безопасности во время движения;
- во время движения не использовать мобильные телефоны, рации, портативные радиотелефоны (даже с устройством "hands-free") или музыкальные проигрыватели с наушниками;
- обеспечить себе достаточный отдых перед каждым рейсом и немедленно остановиться на отдых в случае состояния переутомления;
- парковать ТС задним ходом и обязательно дважды подавать предупреждающий звуковой сигнал и включать аварийную сигнализацию при совершении такого манёвра;
- не загромождать обзор через ветровое и другие "обзорные" окна ТС (например, подвешивать цепочку для ключей на салонное зеркало заднего вида);
- следить за тем, чтобы ТС не было перегружено, а груз был правильно размещён, надёжно закреплён и перевозился в соответствии с требованиями;
- следовать плану управления поездкой и докладывать о любых отклонениях руководителю поездки;
- не перевозить незарегистрированных пассажиров или позволять кому-либо управлять вверенным ТС;
- не курить в кабине (салоне) автомобиля.
- подчиниться требованиям работника Службы безопасности и режима по остановке ТС. По требованию работника Службы безопасности и режима предъявить документы, удостоверяющие личность, подтверждающие право управления ТС, документы на перевозимые материально-технические ресурсы, обеспечить работнику Службы безопасности и режима беспрепятственный визуальный осмотр ТС (наличие люфта рулевого колеса, состояние рулевых тяг и шарнирных сочленений, крепление поворотных рычагов и рулевой сошки, состояние и герметичность тормозной системы, наличие и правильность установки зеркал заднего вида, исправность замков дверей кабины, состояние и крепление дисков колес, давление воздуха и состояние шин, работоспособность приборов освещения и

сигнализации, исправность спидометра, тахографа и наличие пломб, правильного заполнения путевой документации) и перевозимых материально-технических средств, обеспечить выполнение требований работника Службы безопасности и режима по проведению первичного тестирования водителя на предмет наличия паров алкоголя в выдыхаемом им воздухе.

– Участвовать по требованию работника Службы безопасности и режима в составлении и подписании Акта контроля состояния транспортного средства, а при наличии оснований (положительного результата тестирования водителя на предмет наличия паров алкоголя в выдыхаемом им воздухе) в составлении Акта освидетельствования появления работника в состоянии алкогольного опьянения.

5.6. С целью снижения рисков при управлении транспортными средствами и обеспечения эффективного функционирования системы управления безопасностью дорожного движения и повышения корпоративной культуры автотранспортных перевозок для водителей Общества, предусматриваются обязательные специальные занятия по базовому курсу «Защитное вождение» и «Зимнее вождение, вождение в сложных условиях».

5.6.1 Периодичность проведения специальных занятий для водителей - не менее одного раза в три года.

5.6.2 Порядок проведения и типовые программы специальных занятий приведены в Приложении № 15.

5.7. Система взысканий.

5.7.1. Система взысканий водителей, допущенных к управлению транспортными средствами Общества.

За превышение установленного скоростного режима к водителям применяются следующие санкции:

– превышение установленного скоростного режима на 5 км/ч - письменное предупреждение со стороны непосредственного руководителя;

– превышение установленного скоростного режима на 6 - 10 км/ч - лишение права управления ТС до 7 дней (на усмотрение непосредственного руководителя); в случае повторного нарушения в течение вахты - лишение права управления ТС на оставшиеся дни вахты, плюс на всю следующую вахту;

– превышение установленного скоростного режима на 11 км/ч и более - незамедлительное лишение права управления ТС на оставшиеся дни рабочей вахты.

Кроме этого, дисциплинарные взыскания назначаются за нарушения других правил дорожного движения, а именно: использование сотовых телефонов или другого электронного оборудования во время движения; не пристёгнутый ремень безопасности водителя или пассажиров; движение с выключенными световыми приборами; курение в салоне автомобиля и т.д.

В случае единичного нарушения непосредственным руководителем выносится письменное предупреждение. В случае повторного нарушения в течении рабочей вахты

нарушитель лишается права управления ТС на неопределённый срок (период лишения права управления ТС определяется Обществом индивидуально в зависимости от конкретного случая).

После истечения срока лишения водителя права управления ТС, ему необходимо провести внеплановый инструктаж на рабочем месте.

5.7.2. Система взысканий водителей, допущенных к управлению транспортными средствами Подрядных (субподрядных) организаций.

Взыскания с сотрудников Подрядных (субподрядных) организаций, управляющие транспортными средствами при выполнении работ или оказании услуг для нужд Общества осуществляются в соответствии с условиями заключенных договоров и соглашениями о перечне нарушений и штрафных санкций в области охраны труда, промышленной, пожарной безопасности и охраны окружающей среды.

6. ПРОЧИЕ ТРЕБОВАНИЯ

6.1. Запрещается управление ТС под воздействием алкоголя и наркотических веществ, способствующих возникновению ДТП.

6.2. Категорически запрещено использование сотовых телефонов и музыкального проигрывателя с наушниками во время управления ТС.

6.3. В светлое время суток на всех движущихся транспортных средствах с целью их обозначения должны включаться фары ближнего света или дневные ходовые огни.

6.4. Груз должен быть тщательным образом закреплён, и его масса не должна превышать грузоподъёмность ТС. При перевозке опасных грузов (радиоактивные, взрывчатые или химические вещества) следует соблюдать специальные правила перевозки, установленные производителем; указания, приведённые в паспортах безопасности материала (вещества), а также требования нормативных актов при перевозке опасных грузов.

6.5. Не разрешается подвешивать груз на А-образную раму грузовика во время движения. Груз, выступающий сзади за габариты ТС, в котором он перевозится, должен быть обозначен опознавательными знаками "Крупногабаритный груз", а в темное время суток и в условиях недостаточной видимости, кроме того, спереди - фонарем или световозвращателем белого цвета, сзади - фонарем или световозвращателем красного цвета.

6.6. Декоративные украшения, различные электронные устройства и т.п., установленные или подвешенные в кабине водителя, не должны препятствовать обзору с места водителя.

6.7. Курение в автомобиле запрещено.

6.8. Использование мотоциклов и легких внедорожных ТС для служебных целей не допускается.

6.9. Парковаться необходимо так, чтобы обеспечить выезд передом. При начале движения задним ходом водитель должен подать предупреждающий звуковой сигнал и включить аварийную сигнализацию.

6.10. Выхлопные газы двигателя содержат опасные вещества, в связи с чем двигатель ТС нельзя оставлять в работающем состоянии в замкнутом пространстве.

6.11. При подкачке шин с поверхностными порезами существует вероятность их взрыва, что неоднократно приводило к тяжёлым последствиям. Подкачку шин необходимо проводить одним из следующих способов: колёса ТС устанавливают в специальные клетки или ТС паркуют в углу гаража или специальной площадки, не допуская на их территорию посторонних.

6.12. Вахтовые автобусы должны быть оборудованы запасным выходом. В автобусе в доступном месте должен иметься молоток для разбивания стёкол в случае ДТП и соответствующие таблички «аварийный выход разбить стекло».

6.13. Не допускается при осуществлении пассажирских перевозок по маршруту Усинск – Харьягинское месторождение – Усинск, использование ТС с установленным пассажирским креслом (ряда кресел) вдоль пассажирского салона (боковых кресел).

6.14. Светопропускаемость автомобильных стекол не должна быть менее 70%.

6.15. Не допускается наличие шторок, москитных сеток на боковых стеклах ТС со стороны водителя и переднего пассажирского кресла.

6.16. На нерегулируемых пешеходных переходах пешеходы могут выходить на проезжую часть после того, как оценят расстояние до приближающихся транспортных средств, их скорость и убедятся, что переход будет для них безопасен. При переходе дороги вне пешеходного перехода пешеходы, кроме того, не должны создавать помех для движения транспортных средств и выходить из-за стоящего транспортного средства или иного препятствия, ограничивающего обзорность, не убедившись в отсутствии приближающихся транспортных средств.

6.17. Выйдя на проезжую часть, пешеходы не должны задерживаться или останавливаться, если это не связано с обеспечением безопасности движения. Пешеходы, не успевшие закончить переход, должны остановиться на островке безопасности или на линии, разделяющей транспортные потоки противоположных направлений. Продолжать переход можно лишь убедившись в безопасности дальнейшего движения и с учетом сигнала светофора (регулирущика).

6.18. В случае возникновения неисправности во время движения ТС, водитель обязан (за исключением аварийных ситуаций):

- выбрать подходящее место остановки исходя из дорожных условий: наличие кармана, целостность обочины, состояние дорожного полотна, отсутствие гололеда;
- надеть куртку, жилет или жилет-накидку с полосами световозвращающего материала;
- перед выходом из ТС убедиться в отсутствии проезжающих мимо ТС;

- при выходе из грузового ТС спускаться лицом к лестнице, держась за ручки кабины; спуск осуществлять плавно, не спрыгивая.

7. ПОРЯДОК ФИКСАЦИИ НАРУШЕНИЙ ТРЕБОВАНИЙ СТАНДАРТА ТРАНСПОРТНОЙ БЕЗОПАСНОСТИ ООО «ЗАРУБЕЖНЕФТЬ-ДОБЫЧА ХАРЬЯГА» И МЕРЫ ВЗЫСКАНИЯ ЗА НАРУШЕНИЕ ТРЕБОВАНИЙ НАСТОЯЩЕГО СТАНДАРТА.

7.1. Нарушения работниками Подрядных (Субподрядных) организаций требований настоящего Стандарта, фиксируются и оформляются в следующей последовательности.

7.1.1. Мобильная группа охраны (далее - МГО) ежедневно контролирует соблюдение требований Стандарта. Ведет ежедневную сводку по выявленным нарушениям, с последующим направлением сводки Начальнику смены ЦИТУ, а также всем заинтересованным службам Общества. В случае выявленных нарушений, к сводке прикладываются Акты (Приложение 6) подписанные работниками МГО и Транспортного участка (общее количество подписантов должно быть не менее трех человек, не включая работника / представителя Подрядной (Субподрядной) организации. К Актам должны прилагаться фото или видеоматериал. В случае отказа работника (водителя) Подрядчика (Субподрядчика) от подписи, в Акт вносится соответствующая запись «Водитель от подписи отказался». Отказ от подписания Акта работником (водителем) Подрядной (Субподрядной) организации не является основанием для отказа в предъявлении Подрядчику (Субподрядчику) штрафных санкций, с Актом должен быть ознакомлен (под роспись) представитель Подрядчика (Субподрядчика).

7.1.2. Начальник смены ЦИТУ ежедневно направляет сводку по выявленным нарушениям Подрядным организациям, с целью оперативного устранения нарушений и недопущения приостановки работ;

7.1.3. Еженедельно ОСиТО, на основании поступивших Актов о выявленных нарушениях, запускает на согласование в СЭД проекты претензионных писем в адрес Подрядчиков, допустивших нарушения, с приложением документов и материалов, предоставленных МГО.

7.1.4. Куратор договора рассматривает проект претензионного письма, запущенного на согласование в СЭД, а также приложенного к письму фото или видеоматериала. Проверяет актуальность указанного в письме номера договора с Подрядчиком, по которому будут применены штрафные санкции.

7.1.5. Подрядная организация в течении 20 (двадцати) календарных дней, с момента получения претензионного письма о выставлении штрафных санкций, оплачивает штраф с предоставлением Куратору договора уведомления об устранении нарушений по форме Приложения 7, либо:

- направляет ответное письмо о несогласии с выставленным штрафом;

– направляет ответное письмо о согласовании замены штрафных санкций на исполнение проактивных мероприятий (в соответствии с Единой программой внедрения концепции «Vision Zero» в ГК АО «Зарубежнефть», в части соблюдения 7-го правила концепции – «мотивировать посредством участия»).

7.2. Расширенный перечень нарушений требований Стандарта транспортной безопасности ООО «ЗАРУБЕЖНЕФТЬ-добыча Харьяга» являющийся нарушениями, предусмотренными п. 11 Приложения 3 к Соглашению в области ПБ, ОТ и ОС, приведен в Приложении 8.

ПРАВИЛА
поведения работников ООО «ЗАРУБЕЖНЕФТЬ-добыча Харьяга», подрядных
(субподрядных) организаций в транспортных средствах при осуществлении
пассажирских перевозок.

Область действия:

1. При выполнении пассажирских перевозок по маршруту: г. Усинск, Республика Коми – Харьягинское месторождение, Ненецкий автономный округ – г. Усинск, Республика Коми;
2. При выполнении пассажирских перевозок на Харьягинском месторождении, Ненецкий автономный округ;
3. При выполнении пассажирских перевозок в г. Москва и Московской области.

Пассажиры обязаны:

1. Соблюдать требования настоящих Правил и других нормативных актов в области пассажирских перевозок.
2. При поездке на транспортном средстве, оборудованном ремнями безопасности, быть пристегнутыми ими.
3. Производить размещение ручной клади в салоне и крупного багажа в багажном отсеке в соответствии с указаниями водителя и/или представителя Перевозчика.
4. По прибытии на конечную остановку освободить салон транспортного средства и забрать багаж.
5. Занимать место, в указанном представителем Отдела транспорта и логистики транспортном средстве.
6. Ожидать пассажирское транспортное средство на посадочной площадке, а при её отсутствии – на тротуаре.
7. Входить и выходить из салона транспортного средства только после полной остановки транспортного средства.
8. Не допускать своими действиями вреда другим пассажирам и причинения ущерба багажу и ручной клади, а также салону и багажному отсеку транспортного средства.
9. Сообщать водителю об обнаруженных в салоне автобуса вещах, документах, оставленных без присмотра, а также о подозрительных предметах.
10. При заправке транспортного средства выходить из салона и входить только с разрешения водителя.
11. При поездке на/с Харьягинского месторождения одеваться соответствующе погодным условиям и времени года.

Пассажирам запрещается:

1. Во время движения отвлекать водителя от управления транспортным средством.
2. Размещать ручную кладь на сиденьях, в проходах и на площадках у входов/выходов транспортного средства.
3. Самостоятельно открывать двери транспортного средства, мешать их открытию или закрытию, а также вмешиваться в управление транспортным средством, кроме ситуации, направленной на предотвращение несчастного случая.
4. Опирается на двери транспорта средства.
5. Пользоваться аварийным оборудованием автобуса в ситуации, не угрожающей жизни и здоровью людей.
6. Выбрасывать предметы в окна и в люки, оставлять мусор в салоне транспортного средства.
7. Повреждать транспортное средство и его оборудование (оснащение).
8. Засорять салон автомобильного транспортного средства.
9. Провозить в салоне среднемерный и крупный багаж.
10. Употреблять алкогольные напитки и наркотические вещества в салоне транспортного средства.
11. Находиться в состоянии алкогольного и наркотического опьянения.
12. Пользоваться аэрозолями в салоне транспортного средства.
13. Курить в салоне транспортного средства.
14. Находиться в одежде или с ручной кладью, загрязняющей одежду других пассажиров или салон транспортного средства.
15. При ожидании транспортного средства или после выхода из него находиться на краю посадочной площадки или на краю тротуара.
16. Провозить в багаже (в ручной клади) предметы, запрещённые к автомобильной перевозке согласно действующего законодательства Российской Федерации и требований нормативных документов Общества.
17. Ходить по салону во время движения транспортного средства.

Пассажир несёт ответственность за нарушение требований настоящих Правил согласно действующего законодательства Российской Федерации и нормативных документов Общества.

**Блок-схема осмотра транспортных средств и специализированной техники
на соответствие требованиям
Стандарта транспортной безопасности ООО «ЗАРУБЕЖНЕФТЬ-добыча Харьяга»**

**Организация проведения осмотра
транспортных средств и специализированной техники на соответствие требованиям
Стандарта транспортной безопасности ООО «ЗАРУБЕЖНЕФТЬ-добыча Харьяга»**

1. Руководитель ответственного подразделения ООО «ЗАРУБЕЖНЕФТЬ-добыча Харьяга» после подписания Акта-допуска первого этапа Подрядчика (Субподрядчика), заблаговременно согласовывает с Начальником транспортного участка (Харьяга), представителем Управления ПБ, ОТ и ОС (Харьяга) и представителем Службы безопасности и режима (Харьяга) (далее – комиссия) время, дату и место проведения осмотра транспортных средств и специализированной техники (далее – ТС), но не позднее чем за 3 дня до начала выполнения работ (с учетом установленных п.п. 3.5 Корпоративного стандарта по организации допуска и взаимодействия с подрядчиками по вопросам производственной безопасности и пропускного режима при выполнении работ на объектах ООО «ЗАРУБЕЖНЕФТЬ-добыча Харьяга» (далее – КС) сроков проверки, Подрядные (Субподрядные) организации должны заблаговременно планировать ожидаемую дату получения результатов проверки, исходя из чего, своевременно инициировать проведение осмотра).
2. Направляет в адрес комиссии заявку на проведение осмотра и перечень транспортных средств согласно Формы 2 Приложения 7 КС.
3. В согласованный срок предоставляет к осмотру ТС указанные в перечне к заявке на осмотр, а также необходимые документы, согласно действующего законодательства Российской Федерации, на каждое ТС.

**Проведение осмотра транспортных средств и специализированной техники на соответствие требованиям
Стандарта транспортной безопасности ООО «ЗАРУБЕЖНЕФТЬ-добыча Харьяга»**

1. Проведение осмотра ТС включает в себя комиссионную:
 - а) проверку наличия, согласно действующего законодательства Российской Федерации, необходимых документов, на представленные к осмотру ТС;
 - б) проверку соответствия ТС данным, указанным в представленных документах, и идентификацию ТС;
 - в) проверку соответствия ТС Стандарту транспортной безопасности ООО «ЗАРУБЕЖНЕФТЬ-добыча Харьяга» по форме ведомости осмотра транспортного средства с обязательной фото или видеофиксацией (Приложение 1 к настоящей Блок-схеме осмотра ТС)

**Результат осмотра транспортных средств и специализированной техники на соответствие требованиям
Стандарта транспортной безопасности ООО «ЗАРУБЕЖНЕФТЬ-добыча Харьяга»**

1. По результатам осмотра оформляется ведомость осмотра ТС, с указанием соответствия или его отсутствия требованиям Стандарта транспортной безопасности ООО «ЗАРУБЕЖНЕФТЬ-добыча Харьяга».
2. При соответствии ТС требованиям Стандарта транспортной безопасности ООО «ЗАРУБЕЖНЕФТЬ-добыча Харьяга» допуск ТС на территорию объекта Общества осуществляется в соответствии с требованиями Корпоративного стандарта организации пропускного и внутриобъектового режимов «Комплекса нефтегазодобычи Харьягинского СРП».
3. При несоответствии ТС требованиям Стандарта транспортной безопасности ООО «ЗАРУБЕЖНЕФТЬ-добыча Харьяга», данное ТС не допускается на территорию объектов Общества.

Приложение 1
к Блок-схеме осмотра транспортных средств и специализированной техники
на соответствие требованиям Стандарта транспортной безопасности
ООО «ЗАРУБЕЖНЕФТЬ-добыча Харьяга»



Ведомость осмотра транспортного средства

Ф. И. О. водителя			
Собственник транспортного средства по ПТС			
Марка, модель транспортного средства			
Назначение транспортного средства			
Регистрационный номер ТС		Идентификационный номер ТС	
Год выпуска транспортного средства		Общий пробег с начала эксплуатации	
Место проведения осмотра			
Дата проведения осмотра		Лица, проводившие осмотр	1
			2
			3
			4
			5

Наличие Технической документации и II этапа допуска

Минимальная спецификация	Имеется	Отсутствуют	Неприменимо	Примечание
Водительское удостоверение	<input type="checkbox"/>	<input type="checkbox"/>	<input type="checkbox"/>	
Свидетельство о регистрации транспортного средства	<input type="checkbox"/>	<input type="checkbox"/>	<input type="checkbox"/>	
Государственный регистрационный знак	<input type="checkbox"/>	<input type="checkbox"/>	<input type="checkbox"/>	
Полис обязательного страхования гражданской ответственности	<input type="checkbox"/>	<input type="checkbox"/>	<input type="checkbox"/>	
Путевой лист	<input type="checkbox"/>	<input type="checkbox"/>	<input type="checkbox"/>	
ДОПОГ	<input type="checkbox"/>	<input type="checkbox"/>	<input type="checkbox"/>	
Специальные разрешения	<input type="checkbox"/>	<input type="checkbox"/>	<input type="checkbox"/>	
Прохождение II этапа согласно Стандарта об организации допуска подрядных организаций на объекты ООО «ЗНДХ»	<input type="checkbox"/>	<input type="checkbox"/>	Ф.И.О отв. работника службы ПБОТиОС	Подпись

Техническое состояние автомобиля

Наименование систем транспортного средства	Норма	Отклонение	Неприменимо	Примечание
Внешние световые приборы, электрооборудование, кабина (салон)				
Фары дальнего и ближнего света, дополнительные фары	<input type="checkbox"/>	<input type="checkbox"/>	<input type="checkbox"/>	
Противотуманные фары	<input type="checkbox"/>	<input type="checkbox"/>	<input type="checkbox"/>	
Сигналы торможения	<input type="checkbox"/>	<input type="checkbox"/>	<input type="checkbox"/>	
Габаритные огни	<input type="checkbox"/>	<input type="checkbox"/>	<input type="checkbox"/>	
Указатель поворота, аварийная сигнализация	<input type="checkbox"/>	<input type="checkbox"/>	<input type="checkbox"/>	
Фонарь освещения регистрационного знака	<input type="checkbox"/>	<input type="checkbox"/>	<input type="checkbox"/>	
Огни заднего хода	<input type="checkbox"/>	<input type="checkbox"/>	<input type="checkbox"/>	
Световозвращатели	<input type="checkbox"/>	<input type="checkbox"/>	<input type="checkbox"/>	
Внутреннее освещение приборов	<input type="checkbox"/>	<input type="checkbox"/>	<input type="checkbox"/>	
Клаксон	<input type="checkbox"/>	<input type="checkbox"/>	<input type="checkbox"/>	
Спидометр, тахометр, счетчик моточасов	<input type="checkbox"/>	<input type="checkbox"/>	<input type="checkbox"/>	
Тахограф, карты тахографа	<input type="checkbox"/>	<input type="checkbox"/>	<input type="checkbox"/>	
Система GPS/Глонасс	<input type="checkbox"/>	<input type="checkbox"/>	<input type="checkbox"/>	
Видеорегистратор	<input type="checkbox"/>	<input type="checkbox"/>	<input type="checkbox"/>	
Кондиционер, обогреватель	<input type="checkbox"/>	<input type="checkbox"/>	<input type="checkbox"/>	
Запасные выходы	<input type="checkbox"/>	<input type="checkbox"/>	<input type="checkbox"/>	
Переговорное устройство	<input type="checkbox"/>	<input type="checkbox"/>	<input type="checkbox"/>	
Ошибки электронных систем	<input type="checkbox"/>	<input type="checkbox"/>	<input type="checkbox"/>	
Внешний и внутренний вид, оборудование				
Стеклоочистители, щётки	<input type="checkbox"/>	<input type="checkbox"/>	<input type="checkbox"/>	
Стеклоомыватели, наличие омывающей жидкости	<input type="checkbox"/>	<input type="checkbox"/>	<input type="checkbox"/>	
Стекла (обзорность, прозрачность, целостность)	<input type="checkbox"/>	<input type="checkbox"/>	<input type="checkbox"/>	
Стеклоподъёмники	<input type="checkbox"/>	<input type="checkbox"/>	<input type="checkbox"/>	
Зеркала заднего вида (обзорность, регуляторы, целостность)	<input type="checkbox"/>	<input type="checkbox"/>	<input type="checkbox"/>	
Замки дверей, запоры бортов, горловины цистерн	<input type="checkbox"/>	<input type="checkbox"/>	<input type="checkbox"/>	
Сцепное устройство	<input type="checkbox"/>	<input type="checkbox"/>	<input type="checkbox"/>	
Лебёдка и дистанционное управление	<input type="checkbox"/>	<input type="checkbox"/>	<input type="checkbox"/>	
Состояние кузова	<input type="checkbox"/>	<input type="checkbox"/>	<input type="checkbox"/>	
Защитные фартуки, брызговики	<input type="checkbox"/>	<input type="checkbox"/>	<input type="checkbox"/>	
Колёса и шины				
Износ протектора	<input type="checkbox"/>	<input type="checkbox"/>	<input type="checkbox"/>	
Повреждение шин	<input type="checkbox"/>	<input type="checkbox"/>	<input type="checkbox"/>	
На одну ось установлены шины одинаковых размеров, конструкций, моделей, с одинаковым рисунком протектора	<input type="checkbox"/>	<input type="checkbox"/>	<input type="checkbox"/>	
Комплект шин, соответствующий времени года (ошипованные шины только в зимний период)	<input type="checkbox"/>	<input type="checkbox"/>	<input type="checkbox"/>	
Крепление колёс, состояние дисков, объём колёс	<input type="checkbox"/>	<input type="checkbox"/>	<input type="checkbox"/>	

Запасное колесо	<input type="checkbox"/>	<input type="checkbox"/>	<input type="checkbox"/>	
Домкрат, баллонный ключ, монтировка	<input type="checkbox"/>	<input type="checkbox"/>	<input type="checkbox"/>	
Насос (компрессор), манометр	<input type="checkbox"/>	<input type="checkbox"/>	<input type="checkbox"/>	
Средства безопасности				
Подушки безопасности, ремни безопасности	<input type="checkbox"/>	<input type="checkbox"/>	<input type="checkbox"/>	
Аптечка первой медицинской помощи	<input type="checkbox"/>	<input type="checkbox"/>	<input type="checkbox"/>	
Огнетушитель, ручной фонарь, светоотражающий жилет	<input type="checkbox"/>	<input type="checkbox"/>	<input type="checkbox"/>	
Знак аварийной остановки, буксировочный трос	<input type="checkbox"/>	<input type="checkbox"/>	<input type="checkbox"/>	
Система сигнализации движения задним ходом (для всех кроме легковых ТС)	<input type="checkbox"/>	<input type="checkbox"/>	<input type="checkbox"/>	
Искрогаситель	<input type="checkbox"/>	<input type="checkbox"/>	<input type="checkbox"/>	
Кнопка аварийной остановки двигателя	<input type="checkbox"/>	<input type="checkbox"/>	<input type="checkbox"/>	

Данное транспортное средство соответствует требованиям Стандарта транспортной безопасности ООО «ЗАРУБЕЖНЕФТЬ-добыча Харьяга»	Да	Нет
	<input type="checkbox"/>	<input type="checkbox"/>

Замечания к устранению:			
1.			
2.			
3.			
Рекомендации (если требуются):			
1.			
2.			
3.			
Лица, проводившие осмотр:	Подпись:	Представители подрядчика:	Подпись:
1		1	
2		2	
3		3	
4		4	

К ведомости осмотра транспортного средства прилагается:

1. Фото (или видео) материалы* проведения осмотра в количестве _____ штук.
2. Копии представленных документов на осматриваемое транспортное средство.

***Под фото (видео) материалами понимается система правил съемки, применяемых при проведении осмотра транспортного средства с использованием специальных фототехнических средств для получения снимков (видеозаписи) с заданными характеристиками (панорамных, опознавательных). Съемку осуществляет представитель отдела транспорта и грузоперевозок (транспортного участка).**

Факторы, которые необходимо учитывать при планировании поездки

Состояние дороги	Имеет ли дорога твердое покрытие (например – асфальтобетон, гравий) или грунтовая, зимник? Сколько полос движения? В каком состоянии находится дорога?
Обочина	Насколько обочина широкая? Имеет ли обочина твердое покрытие? Установлены ли в надлежащих местах защитные ограждения? Возможность обрушения? Высота сопряжения полотна с обочиной?
Сроки и продолжительность поездки	Является ли дорога небезопасной в определенное время суток, время года (например – ночью или в часы пик)? Есть ли соответствующий доступ к придорожным местам отдыха или ночевки? Планируется ли поездка в выходной или праздничный день? Достаточное ли время отведено на поездку с учетом необходимого времени, безопасной скорости и требуемых остановок на отдых?
Местность	Является ли местность равнинной, холмистой или горной?
Климат	Каковы могут быть последствия дождя, снега/гололеда или тумана для маршрута поездки? Есть ли угроза затопления участков маршрута?
Видимость	Видимость хорошая или плохая? Ухудшается ли видимость при восходе или заходе солнца? Установлены ли соответствующие предупреждающие знаки? Есть ли возможность определить наличие пересечений с другими трассами и железнодорожными переездами заранее? Есть ли необходимое освещение дороги?
Безопасность	Есть ли угроза похищения или терроризма? Приходятся ли какие-либо участки пути на небезопасные районы, где необходимо принимать дополнительные меры?
Плотность транспортного потока	Какая плотность потока: низкая, средняя или высокая? Какой транспорт превалирует – легковой или грузовой?
Животные	Есть ли вероятность появления диких или домашних животных на дороге?
Плотность населения	Есть ли необходимое ограждение дороги от мест пребывания людей? Проходит ли маршрут вблизи школ или других мест скопления людей? Контролируется ли пешеходное движение?
Частота ДТП	Отмечен ли на данном маршруте высокий уровень ДТП?
Окружающая среда	Проходит ли маршрут вблизи природоохранных объектов или водных артерий?
Связь	Есть ли необходимость в поддержании периодической связи с автомобилем во время остановок, если маршрут значительный по протяженности? Есть ли места, откуда возможно установление связи?
Поддержка в экстренных ситуациях	Есть ли возможности оказания поддержки в чрезвычайных ситуациях на протяжении всего маршрута?

ГРАФИК

перевозки сотрудников ООО «ЗАРУБЕЖНЕФТЬ-добыча Харьяга» и подрядных организаций по маршрутам г. Усинск, Республика Коми – Харьягинское месторождение, Ненецкий автономный округ, Харьягинское месторождение, Ненецкий автономный округ - г. Усинск, Республика Коми

№ п/п	День недели	Маршрут движения	
		г. Усинск – Харьягинское месторождение	Харьягинское месторождение – г. Усинск
1.	Понедельник	Транспортный день	Нетранспортный день*
2.	Вторник	Транспортный день	Транспортный день
3.	Среда	Транспортный день	Транспортный день
4.	Четверг	Транспортный день	Транспортный день
5.	Пятница	Нетранспортный день*	Транспортный день
6.	Суббота	Нетранспортный день*	Нетранспортный день*
7.	Воскресенье	Нетранспортный день*	Нетранспортный день*

*Нетранспортный день – выходной, нерабочий праздничный день или день, в который перевозка пассажиров, согласно данного графика не предусмотрена. В нетранспортный день недели запрещается осуществление пассажирских перевозок по соответствующему маршруту. При возникновении ситуации угрозы жизни или здоровья сотрудника, производственной (аварийной) необходимости, перевозка пассажиров осуществляется строго по согласованию с Генеральным директором ООО «ЗАРУБЕЖНЕФТЬ-добыча Харьяга».

При совпадении нетранспортного дня и дня смены сотрудников Общества, работающих вахтовым методом или согласованных для перевозки в нетранспортный день в установленном порядке, перевозка пассажиров по данным маршрутам осуществляется без согласования.

КАРТА
ежедневного осмотра транспортного средства
при перевозке пассажиров по маршруту:
«г. Усинск – Харьягинское месторождение – г. Усинск»

г. Усинск

« ____ » _____ 202_ г.

Транспортное средство (далее ТС): _____

Регистрационный номер ТС: _____

№ п/п	Объект проверки	Соответствие
1.	Световая сигнализация, клаксон	<input type="checkbox"/>
2.	Система мониторинга ТС (ГЛОНАСС, GPS)	<input type="checkbox"/>
3.	Система обогрева салона ТС	<input type="checkbox"/>
4.	Система сигнализации движения задним ходом	<input type="checkbox"/>
5.	Подголовники и Ремни безопасности на сиденьях	<input type="checkbox"/>
6.	Огнетушитель, Аптечка, Знак аварийной остановки, Светоотражающий жилет, Ручной фонарь, Буксировочный трос	<input type="checkbox"/>
7.	Стекла, Стеклоподъемники, Стеклоочистители, Стеклоомыватели, Зеркала заднего вида	<input type="checkbox"/>
8.	Колеса, Брызговики, Запасное колесо, Домкрат, Баллонный ключ, Монтировка, Насос (компрессор)	<input type="checkbox"/>
9.	Чистота кузова и салона ТС	<input type="checkbox"/>
10.	Видеорегистратор, Аудио инструктаж для пассажиров	<input type="checkbox"/>
Результат осмотра:		
Соответствие ТС требованиям Стандарта транспортной безопасности ООО «ЗАРУБЕЖНЕФТЬ-добыча Харьяга» (Приказ № 36 от 31.01.2020 г.)		Да <input type="checkbox"/> Нет <input type="checkbox"/>
Допуск ТС к перевозке пассажиров		Да <input type="checkbox"/> Нет <input type="checkbox"/>

ТС осмотрел, инструктаж водителю провёл:

Ответственное лицо, ООО «ЗНДХ» _____ / _____

ТС на осмотр предоставил, инструктаж прошёл:

Водитель транспортного средства _____ / _____

ПРИМЕЧАНИЕ:

АКТ №__
по выявленным нарушениям требований Стандарта транспортной безопасности
ООО «ЗАРУБЕЖНЕФТЬ-добыча Харьяга»

Дата: « ____ » _____ 202_ г.

Время: « ____ » ч. « ____ » мин.

Место составления акта: _____

Наименование Подрядной организации: _____

Наименование Субподрядной организации: _____

Марка ТС: _____

Гос. рег. знак: _____

Ф.И.О. водителя/машиниста: _____

Нами нижеподписавшимися:

(Ф.И.О, должность работника)

(Ф.И.О, должность работника)

(Ф.И.О, должность работника)

В ходе ежедневного контроля соблюдения требований Стандарта транспортной безопасности
ООО «ЗАРУБЕЖНЕФТЬ-добыча Харьяга» было установлено:

№ п/п	Пункт Стандарта транспортной безопасности, который был нарушен
1	
2	
3	

Подписи проверяющих:

_____ (Подпись)	/	_____ (Ф.И.О.)
_____ (Подпись)	/	_____ (Ф.И.О.)
_____ (Подпись)	/	_____ (Ф.И.О.)

Подпись водителя/машиниста:

_____ (Подпись)	/	_____ (Ф.И.О.)
--------------------	---	-------------------

**Форма
Уведомление
об устранении нарушений Стандарта транспортной безопасности
ООО «ЗАРУБЕЖНЕФТЬ-добыча Харьяга»**

«__» _____ 201_ г.

В соответствии с Актом №__ по выявленным нарушениям требований Стандарта транспортной безопасности ООО «ЗАРУБЕЖНЕФТЬ-добыча Харьяга» от «__» _____ 201_ г. выполнены следующие мероприятия:

№ п/п	Выполненные мероприятия

Приложение:

(Должность работника Подрядной
организации)

(подпись)

(Ф.И.О.)

Отметка о получении:

(Должность работника Куратора
Договора)

(подпись)

(Ф.И.О.)

(дата)

**Расширенный перечень нарушений БДД
к пункту 11 Приложения 3 Соглашения в области ПБ, ОТ и ОС**

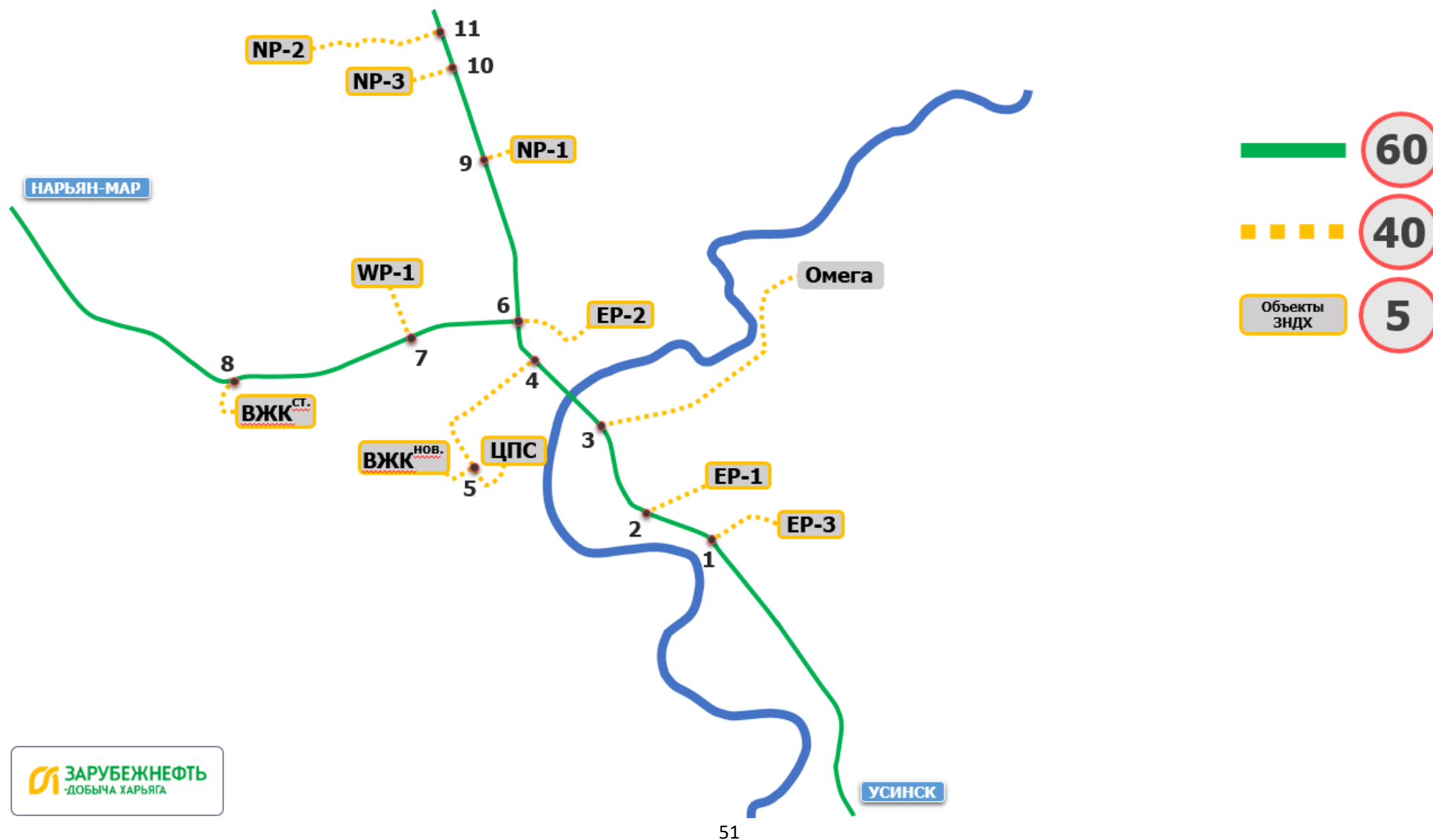
№ п/п	Нарушение	Санкции
1. Отсутствие документов и регистрации автомобиля		
1.1	Управление транспортным средством, не зарегистрированным в установленном порядке	10 000 руб.
1.2	Управление легковым такси, автобусом или грузовым автомобилем, предназначенным и оборудованным для перевозок людей, с числом мест для сидения более чем восемь (кроме места для водителя), специализированным транспортным средством, предназначенным и оборудованным для перевозок опасных грузов, которые не прошли государственный технический осмотр или технический осмотр	10 000 руб.
1.3	Управление транспортным средством с нечитаемыми, нестандартными или установленными с нарушением требований государственного стандарта государственными регистрационными знаками	Предупреждение или штраф 10 000 руб.
1.4	Управление транспортным средством без государственных регистрационных знаков, а равно управление транспортным средством без установленных на предусмотренных для этого местах государственных регистрационных знаков либо управление транспортным средством с государственными регистрационными знаками, видоизмененными или оборудованными с применением устройств или материалов, препятствующих идентификации государственных регистрационных знаков, либо позволяющих их видоизменить или скрыть	10 000 руб.
1.5	Управление транспортным средством с заведомо подложными государственными регистрационными знаками	10 000 руб.
1.6	Управление транспортным средством водителем, не имеющим при себе регистрационных документов на транспортное средство	Предупреждение или штраф 10 000 руб.
1.7	Управление транспортным средством водителем, не имеющим при себе документов на право управления им, страхового полиса обязательного страхования гражданской ответственности владельцев ТС, а в случаях, предусмотренных законодательством, путевого листа или товарно-транспортных документов	Предупреждение или штраф 10 000 руб.
1.8	Нарушение правил государственной регистрации транспортных средств всех видов, механизмов и установок в случае, если регистрация обязательна	10 000 руб.

2. Техническое состояние транспортного средства		
2.1	Управление транспортным средством при наличии неисправностей или условий, при которых в соответствии с Основными положениями по допуску транспортных средств к эксплуатации и обязанностями должностных лиц по обеспечению безопасности дорожного движения эксплуатация транспортного средства запрещена	Предупреждение или штраф 10 000 руб.
2.2	Управление транспортным средством с заведомо неисправной тормозной системой (за исключением стояночного тормоза), рулевым управлением или сцепным устройством (в составе поезда)	10 000 руб.
3. Ремни безопасности		
3.1	Управление транспортным средством водителем, не пристегнутым ремнем безопасности, перевозка пассажиров, не пристегнутых ремнями безопасности	10 000 руб.
4. Скоростной режим		
4.1	Превышение установленной скорости движения транспортного средства свыше 5 км/ч и более (приложение № 9 к Стандарту транспортной безопасности)	10 000 руб.
5. Проезд перекрестка		
5.1	Несоблюдение требований, предписанных дорожными знаками или разметкой проезжей части дороги	Предупреждение или штраф 10 000 руб.
6. Нарушение правил остановки и стоянки		
6.1	Нарушение правил остановки или стоянки транспортных средств (п.5 Стандарта транспортной безопасности)	Предупреждение или штраф 10 000 руб.
7. Перевозка людей и грузов		
7.1	Управление транспортным средством либо выпуск на линию транспортного средства для перевозки грузов и (или) пассажиров без технического средства контроля, обеспечивающего непрерывную, некорректируемую регистрацию информации о скорости и маршруте движения транспортного средства, о режиме труда и отдыха водителя транспортного средства (далее - тахограф), в случае, если его установка на транспортном средстве предусмотрена законодательством Российской Федерации, а также с неработающим (блокированным, подвергшимся модификации или неисправным) или с не соответствующим установленным требованиям тахографом, за исключением случая поломки тахографа после выпуска на линию транспортного средства, а равно с нарушением установленных правил использования тахографа (в том числе блокирование, корректировка, модификация или фальсификация регистрируемой им информации)	10 000 руб.
7.2	Нарушение правил перевозки грузов, а равно правил буксировки	Предупреждение или штраф 10 000 руб.
7.3	Перевозка опасных грузов водителем, не имеющим свидетельства о	10 000 руб.

	подготовке водителей ТС, перевозящих опасные грузы, свидетельства о допуске ТС к перевозке опасных грузов, специального разрешения или аварийной карточки системы информации об опасности, предусмотренных правилами перевозки опасных грузов, а равно перевозка опасных грузов на ТС, конструкция которого не соответствует требованиям правил перевозки опасных грузов или на котором отсутствуют элементы системы информации об опасности либо оборудование или средства, применяемые для ликвидации последствий происшествия при перевозке опасных грузов, либо несоблюдение условий перевозки опасных грузов, предусмотренных указанными правилами	
7.4	Нарушение правил перевозки опасных грузов	10 000 руб.
7.5	Нарушение правил перевозки людей	10 000 руб.
7.6	Перевозка людей вне кабины автомобиля, трактора, других самоходных машин, на грузовом прицепе, в прицепе-даче	10 000 руб.
7.7	Осуществление перевозок пассажиров и багажа, грузов автомобильным транспортом и городским наземным электрическим транспортом с нарушением требований о проведении предрейсовых и послерейсовых медицинских осмотров водителей транспортных средств	10 000 руб.
7.8	Осуществление перевозок пассажиров и багажа, грузов автомобильным транспортом и городским наземным электрическим транспортом с нарушением требований о проведении предрейсового контроля технического состояния транспортных средств	10 000 руб.
8. Страхование		
8.1	Неисполнение владельцем транспортного средства установленной федеральным законом обязанности по страхованию своей гражданской ответственности, а равно управление транспортным средством, если такое обязательное страхование заведомо отсутствует	10 000 руб.
9. Прочие нарушения		
9.1	Нарушение правил пользования внешними световыми приборами, звуковыми сигналами, аварийной сигнализацией или знаком аварийной остановки	Предупреждение или штраф 10 000 руб.
9.2	Пользование водителем во время движения транспортного средства телефоном, не оборудованным техническим устройством, позволяющим вести переговоры без использования рук	10 000 руб.
9.3	Управление транспортным средством не соответствующим требованиям Общества (п.3 Стандарту транспортной безопасности)	Предупреждение или штраф 10 000 руб.
9.4	Иные нарушения ПДД предусмотренные КоАП РФ	Предупреждение или штраф 10 000 руб.

Предупреждение может быть оформлено за совершенные нарушения при отсутствии причинения вреда или возникновения угрозы причинения вреда жизни и здоровью людей, объектам животного и растительного мира, окружающей среде, угрозы чрезвычайных ситуаций природного и техногенного характера, а также при отсутствии имущественного ущерба.

Схема скоростных ограничений на участках автомобильных дорог Харьягинского месторождения



ПРАВИЛА БЕЗОПАСНОСТИ ПРИ ЭКСПЛУАТАЦИИ СНЕГОХОДОВ / СНЕГОБОЛОТОХОДОВ

- 7.1. Снегоходы / снегоболотоходы не предназначены для эксплуатации на дорогах общего пользования. Запрещается выезд на проезжую часть, улицы, дворы и т.д.
- 7.2. К управлению снегоходом / снегоболотоходами допускаются лица, имеющие удостоверение тракториста-машиниста (тракториста) категории А1.
- 7.3. Запрещается управление снегоходом / снегоболотоходом без специальных, подходящих по размеру, защитного костюма, шлема и защиты для глаз.
- 7.4. Запрещается управлять снегоходом / снегоболотоходом в состоянии наркотического или алкогольного опьянения.
- 7.5. При управлении снегоходом / снегоболотоходом не допускается превышение общепринятого скоростного режима. Так же необходимо учитывать рельеф местности, тип покрытия (снег, лед) наличие препятствий и видимость.
- 7.6. Не допускается прыгать на снегоходе, совершать резкие маневры и иные трюки.
- 7.7. Перед движением задним ходом необходимо убедиться в отсутствии каких-либо преград и людей. Для безопасного движения задним ходом, передвигаться следует медленно и избегать поворотов под большим углом.
- 7.8. При перевозках груза не допускается превышение грузоподъемности, ограниченной техническими характеристиками снегохода/снегоболотохода. Груз должен быть правильно расположен и прочно закреплен.
- 7.9. Водитель, работник Общества, допущенный к управлению снегохода/снегоболотохода обязан осмотреть ТС перед использованием, чтобы убедиться в его безопасном техническом состоянии. Перед пуском двигателя проверить работу дроссельной заслонки, тормоза и механизма рулевого управления - все рычаги и механизмы должны ходить плавно без заеданий: рычаг дроссельной заслонки после отпущения должен возвращаться в исходное положение, рычаг тормоза не должен проваливаться. Перед пуском двигателя необходимо включить стояночный тормоз.
- 7.10. Вождение снегохода по грязи, песку, траве, камням или асфальту недопустимо.
- 7.11. Водитель, сотрудник Общества обязаны обеспечить себя средствами связи. Выезд на маршрут производится с обязательным оповещением охраны и только в паре.

ПРАВИЛА ДВИЖЕНИЯ ПО ГРУНТОВЫМ ДОРОГАМ

1. Общие положения

1.1. При выборе скорости и дистанции водитель должен правильно оценить обстановку и соответственно принимать решения при движении, особенно по грунтовым дорогам.

1.2. Вождение автомобиля в условиях плохих дорог и бездорожья имеет ряд особенностей, большую роль играет знание водителями порядка преодоления препятствий, где особенно нужна осторожность и повышенное внимание.

2. Особенности движения по грунтовым дорогам

2.1. Перед съездом на грунтовую дорогу убедитесь, что на ней достаточно места для движения и разворота. На дороге, покрытой значительным слоем песка или сухой грязи, высока вероятность заносов. Не разгоняйтесь и поддерживайте постоянную скорость. При движении соблюдайте осторожность, так как велик риск съезда с дороги. Двигаясь под уклон, не переключайте передачи, не допускайте ускорения автомобиля, используя торможение двигателем. В случае наличия у транспортного средства системы централизованного регулирования давления воздуха в шинах, изменить давления воздуха в шинах колёс согласно инструкции по эксплуатации данной системы.

2.2. Почти все грунтовые дороги, за исключением песчаных, в сухом виде являются проезжими. Сухой, глубокий слой песка создает большое сопротивление движению автомобиля. Проходимость песчаных участков дороги во влажном состоянии улучшается.

2.3. При движении по размокшим грунтовым и проселочным дорогам автомобиль рекомендуется вести на пониженных передачах. Тормозить и изменять скорость движения рекомендуется плавно, без рывков, не допуская буксования ведущих колес. Путь для ведущих колес необходимо выбирать по возможности без бокового уклона (крена) с одинаковым состоянием грунта. Сильно разбитую дорогу необходимо проезжать, пропуская правую глубокую колею между колёсами автомобиля.

2.4. Большие трудности возникают при движении по мокрым глинистым и черноземным участкам дороги, потому что мокрая глина и чернозем налипают на колеса, закрывая тем самым грузозацепы протектора, а это понижает сцепление колес с дорогой. Нередко ведущие колеса автомобиля буксуют и скользят "юзом", создавая опасность сползания автомобиля в кювет. Нужно выбирать участки местности, покрытые растительностью.

2.5. Двигаться по старой колее размокшей глинистой дороги не рекомендуется, так как в колее глина разжижается, что также способствует буксованию колес.

2.6. Если труднопроходимые участки грунтовой дороги короткие, ровные с мягким грунтом, следует преодолевать их с разгона, используя инерцию автомобиля.

2.7. Трудно водить автомобиль по узкой размокшей дороге, где рядом имеются придорожные канавы, занос в которые представляют большую опасность. При подъезде к таким участкам необходимо соблюдать повышенную осторожность и быть предельно

внимательным. Необходимо уменьшить скорость движения, не делать резких поворотов и торможений, вести автомобиль равномерно по всему участку пути.

2.8. Иногда отдельные участки дороги заливаются водой, и на проезжей части дороги образуются лужи. Если участок дороги не знаком, нужно предварительно разведать, убедиться, какая глубина воды, нет ли ям, камней, брёвен, или иного грунта дороги и т.д., только тогда двигаться дальше.

2.9. При движении по избитой дороге, при переезде через ухабы и выбоины, необходимо снижать скорость движения, стремиться к тому, чтобы не было перекаса автомобиля, нагрузка на колеса была одинаковой.

2.10. При движении по грязи (если под слоем грязи твердый грунт) рекомендуется выбирать дорогу с более жидкой грязью, так как автомобиль в таком случае испытывает меньшее сопротивление движению. Участки с глубокой грязью необходимо преодолевать на большой скорости, не производя при этом переключения передачи.

2.11. Особые навыки требуются при движении по грунтовым дорогам, имеющим спуски и крутые подъемы. Крутые подъемы рекомендуется объезжать. Если объездов нет, то заранее включить необходимую передачу, это необходимо сделать быстро, чтобы автомобиль не потерял скорости движения.

2.12. При движении на крутых спусках следует быть внимательными и съезжать медленно, поворачивая осторожно рулевое колесо, так как на спусках нагрузка на задние колеса уменьшается и автомобиль теряет устойчивость. Вследствие этого двигаться на спусках рекомендуется на низшей передаче, тормозя двигателем и притормаживая периодически ножным тормозом.

2.13. При крутых и длинных спусках, во избежание заноса и нагревания тормозов, рекомендуется уменьшить скорость движения, включить вторую передачу и спускаться на ней, перекрыв дроссель. Ехать на крутых спусках с заглушенным двигателем или выключенным сцеплением запрещается.

ПОРЯДОК
проведения алкотестирования работников ООО «ЗАРУБЕЖНЕФТЬ-добыча
Харьяга», персонала подрядных (субподрядных) организаций, перед
отправлением из Обособленного подразделения г. Усинска на объекты
ООО «ЗАРУБЕЖНЕФТЬ-добыча Харьяга», расположенные на Харьягинском
месторождении, Ненецкого автономного округа.

1. Работники ООО «ЗАРУБЕЖНЕФТЬ-добыча Харьяга» (далее – Общество) и работники Подрядных (субподрядных) организаций по прибытию в офис Обособленного подразделения г. Усинска, для отправки на объекты Общества, расположенные на Харьягинском месторождении, Ненецкого автономного округа, должны пройти процедуру предварительного контроля состояния алкогольного опьянения с помощью переносного автоматического алкотестера.

2. Ответственным за проведение предварительного алкотестирования является Специалист Группы ОТ, ПБ и ОС (далее – Ответственный). Ответственный проводит алкотестирование в соответствии с алгоритмом, указанным в инструкции к алкотестеру.

3. В ситуации, когда при прохождении работником предварительного контроля состояния алкогольного опьянения, при котором срабатывает сигнал алкотестера, значения которого выше 0,05 миллиграмма на один литр выдыхаемого воздуха, Ответственный обязан, в отношении работника Общества, незамедлительно сообщить об инциденте, непосредственному Руководителю работника, либо в случае с работником Подрядной организации ответственному исполнителю по договору/куратору договора, а так же предложить работнику проехать в медучреждение для прохождения медицинского освидетельствования на состояние опьянения.

4. В случае получения согласия от работника проехать в медучреждение для прохождения медицинского освидетельствования на состояние опьянения, Начальник ОТиГ (или лицо им назначенное) обязан в течении одного часа организовать доставку в медучреждение Работника в сопровождении Ответственного.

5. В случае получения отказа от работника проехать в медучреждение для прохождения медицинского освидетельствования на состояние опьянения, Ответственный обязан:

- Затребовать письменное объяснение Работника;
- Составить Акт об отказе от медицинского освидетельствования на состояние опьянения, по форме Приложения 1 к настоящему Порядку;
- Направить непосредственному Руководителю работника Общества (исполнителю по договору/куратору договора) оригиналы, а также скан-копии вышеуказанных документов.

6. В случае подтверждения состояния алкогольного опьянения Работника в медицинском учреждении:

- Ответственный обязан:

- незамедлительно сообщить об Инциденте, в отношении работника Общества, непосредственному Руководителю работника, Начальнику УПБТОиОС, Начальнику УСБ, Начальнику УСЛиГ - Руководителю ОП в г. Усинск, Начальнику УРПиОК. В отношении работника Подрядной организации ответственному исполнителю по договору/куратору договора.

- затребовать письменное объяснение Работника;

- составить Акт установления превышения паров алкоголя в воздухе выдыхаемой зоны при алкотестировании, по форме Приложения 1 к настоящему Порядку;

- направить непосредственному Руководителю работника Общества (исполнителю по договору/куратору договора) оригиналы, а также скан-копии вышеуказанных документов, включая Акт медицинского освидетельствования (при наличии).

- Начальник ОТиГ не допускает Работника к поездке на объекты Общества.

- Работник самостоятельно организывает и обеспечивает свое дальнейшее пребывание в г. Усинске, Республика Коми и убытие из него.

7. Непосредственный Руководитель работника Общества (или лицо им назначенное) для дальнейшего рассмотрения инцидента предоставляет в УРПиОК оригиналы следующих документов:

- Письменное объяснение Работника;

- Акт установления превышения паров алкоголя в воздухе выдыхаемой зоны при алкотестировании, либо Акт об отказе от алкотестирования;

- Акт медицинского освидетельствования (при наличии);

- Докладную записку по форме Приложения 2 к настоящему Порядку.

8. Исполнитель по договору/куратору договора принимает решение по инциденту с работником Подрядной организации, руководствуясь условиями Договора на выполнение работ/услуг.

9. При отрицательном результате медицинского освидетельствования на опьянение (опьянение не выявлено), начальник ОТиГ обязан допустить Работника к поездке на объекты Общества.

АКТ № _____

определения признаков опьянения, установления превышения паров алкоголя в воздухе выдыхаемой зоны при алкотестировании / об отказе от медицинского освидетельствования на состояние опьянения (нужное оставить)

Обособленное подразделение в г. Усинск

(ул. Промышленная 13/1)

от « _____ » _____ 20 _____ г. _____ час. _____ мин.

Мною, _____;
(должность, Ф.И.О.)

В присутствии: _____;
(должность, Ф.И.О.)

(должность, Ф.И.О.)

(должность, Ф.И.О.)

составлен настоящий Акт о нижеследующем: Работник

(должность, Ф.И.О.)

« _____ » _____ 20 _____ г. _____ час. _____ мин.

(место обнаружения работника)

имеет следующие признаки алкогольного (наркотического) опьянения: запах алкоголя в выдыхаемом воздухе; нарушение координации движений; дрожание пальцев рук (тремор); раздражительность, агрессивность; отсутствие концентрации внимания; неадекватную реакцию на слова и действия; бессвязную речь; узкие зрачки, бледность кожных покровов (или, напротив, покраснение кожных покровов); стеклянные глаза, красные глаза с расширенными зрачками, сухость во рту, облизывание губ постоянно сплевывает, неразборная речь на разные темы, много болтает и жестикулирует (нужное подчеркнуть).

При алкотестировании зафиксировано наличие паров алкоголя в выдыхаемом воздухе

_____ мг/л., данные алкотестера: _____.

В связи с вышеизложенным, _____
(Ф.И.О. работника)

был не допущен к поездке _____.
(маршрут поездки)

Заполняется при отказе пройти медицинское освидетельствование.

Факт пребывания _____
(Ф.И.О. работника)

в состоянии опьянения подтвердить медицинским заключением невозможно, поскольку работник отказался добровольно пройти медицинское освидетельствование.

Объяснение работника прилагается / работник отказался от объяснений (ненужное зачеркнуть) _____
(Ф.И.О. работника)

(Ф.И.О. работника)

подлежит \ не подлежит (ненужное зачеркнуть) отстранению от выполнения работы на срок до _____.

С настоящим актом согласен (не согласен) _____
(подпись работника)

Содержание данного акта подтверждаем личными подписями:

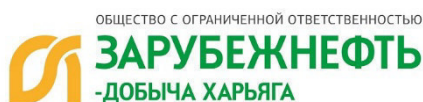
_____	_____	_____	_____
(должность)	(дата)	(подпись)	(Ф.И.О.)

_____	_____	_____	_____
(должность)	(дата)	(подпись)	(Ф.И.О.)

_____	_____	_____	_____
(должность)	(дата)	(подпись)	(Ф.И.О.)

С настоящим Актом ознакомлен:

_____	_____	_____	_____
(должность)	(дата)	(подпись)	(Ф.И.О.)



**Начальнику Управления по работе с персоналом
и общественным коммуникациям
ООО «ЗАРУБЕЖНЕФТЬ - добыча Харьяга»
М.В. Ивановой**

ОТ _____

(фамилия, имя, отчество ПОЛНОСТЬЮ)

Должность: _____

(ПОЛНОСТЬЮ)

Структурное подразделение: _____

(ПОЛНОСТЬЮ)

Докладная записка

Ходатайствую об отстранении от работы работника структурного подразделения

(должность, Ф. И. О.)

по причине _____

(указать причину)

с «____» _____ 20__ г.

Приложение:

1. Объяснительная записка отстраненного от работы работника (при наличии предоставленных работником объяснений) от «____» _____ 20__ г.

2. Акт №____ от «____» _____ 20__ г. определения признаков опьянения, установления превышения паров алкоголя в воздухе выдыхаемой зоны при определении алкотестирования/об отказе от медицинского освидетельствования на состояние опьянения (ненужное зачеркнуть).

3. Результаты лабораторного исследования при медицинском освидетельствовании

_____ от «____» _____ 20__ г.

Руководитель структурного подразделения

(подпись) _____ (должность, Ф. И. О.)

«____» _____ 20__ г.

**ПОРЯДОК
ПРОВЕДЕНИЯ СПЕЦИАЛЬНЫХ ЗАНЯТИЙ ПО БАЗОВОМУ КУРСУ «ЗАЩИТНОЕ
ВОЖДЕНИЕ» И СПЕЦИАЛИЗИРОВАННОМУ КУРСУ
«ЗИМНЕЕ ВОЖДЕНИЕ, ВОЖДЕНИЕ В СЛОЖНЫХ УСЛОВИЯХ»
С ВОДИТЕЛЯМИ ООО «ЗАРУБЕЖНЕФТЬ-добыча Харьяга»**

СОДЕРЖАНИЕ

1. ОБЩИЕ ПОЛОЖЕНИЯ.....	3
2. ТЕРМИНЫ И СОКРАЩЕНИЯ.....	62
3. СПЕЦИАЛЬНЫЕ ЗАНЯТИЯ С ВОДИТЕЛЯМИ	63
4. СТРУКТУРА ПОСТРОЕНИЯ КУРСОВ СПЕЦИАЛЬНЫХ ЗАНЯТИЙ	5
ПРИЛОЖЕНИЕ 1: МИНИМАЛЬНЫЕ ТРЕБОВАНИЯ К ПРОВЕДЕНИЮ СПЕЦИАЛЬНЫХ ЗАНЯТИЙ.....	6
ПРИЛОЖЕНИЕ 2: ТИПОВЫЕ ПРОГРАММЫ СПЕЦИАЛЬНЫХ ЗАНЯТИЙ.....	8

1. ОБЩИЕ ПОЛОЖЕНИЯ

1.1 Настоящее положение устанавливает единые правила проведения специальных занятий по «Защитному вождению» с водителями ООО «ЗАРУБЕЖНЕФТЬ-добыча Харьяга».

1.2 Организациям, оказывающим ООО «ЗАРУБЕЖНЕФТЬ-добыча Харьяга» по Договору услуги с использованием автотранспорта, рекомендовано до начала производства работ (оказания услуг), провести с водителями специальные занятия по «Защитному вождению».

2. ТЕРМИНЫ И СОКРАЩЕНИЯ

В регламенте используются следующие термины и сокращения:

Общество – ООО «ЗАРУБЕЖНЕФТЬ-добыча Харьяга».

Защитное вождение – водительский стиль, позволяющий не допускать дорожно-транспортное происшествие, несмотря на любые действия других участников движения и любые дорожные и погодные условия и обстоятельства.

Водитель – лицо, которое управляет автотранспортным средством, эксплуатируемым организацией, независимо от его должности в штатном расписании.

Провайдеры Защитного вождения – квалифицированные учебные центры, имеющие достаточное количество персонала и материально-технических ресурсов, предоставляющие курс «Защитное вождение», «Зимнее вождение» с теоретическими и практическими занятиями.

Тренеры Защитного вождения Провайдера – штатные сотрудники Провайдера, привлекаемые к проведению специальных занятий.

Помощник тренера по Защитному вождению – штатный или внештатный сотрудник, привлекаемый для проведения специальных занятий. Обеспечивает безопасность при проведении автодромных занятий и отвечает за своевременную установку фигур, упражнений. Наличие международного сертификата не требуется. Может привлекаться из числа сотрудников Общества, имеющих действующий сертификат по Защитному вождению, прошедший целевой инструктаж о порядке проведения занятий и взаимодействия с тренером Защитного вождения.

План занятий – документ определяющий состав учебных курсов и их продолжительность во времени.

Курс специальных занятий – совокупность модулей курса, в соответствии с планом занятий.

Модуль курса – законченный блок (объем) информации или специальная программа, которую должен усвоить или выполнить учащийся.

Тема курса – материал, предназначенный для усвоения знания или умения, который используется для обучения.

3. СПЕЦИАЛЬНЫЕ ЗАНЯТИЯ С ВОДИТЕЛЯМИ

3.1. С целью снижения рисков при управлении транспортными средствами и обеспечения эффективного функционирования системы управления безопасностью дорожного движения и повышения корпоративной культуры автотранспортных перевозок для водителей Общества, предусматриваются обязательные специальные занятия по базовому курсу «Защитное вождение» и в зависимости от времени года специализированному курсу «Зимнее вождение, вождение в сложных условиях».

3.2. Специальные занятия с водителями Общества, проводятся Провайдерами Защитного вождения.

3.3. Защитное вождение включает в себя:

- Инспекцию, подготовку автомобиля и планирование своей поездки;
- Особый психологический настрой и определение приоритетов во время движения;
- Навыки и привычки систематического и активного наблюдения за дорожной ситуацией и прогнозирование ее развития, в том числе ошибочных действий других участников дорожного движения;
- Сосредоточение на вождении, концентрация внимания и осознанный отказ от отвлечений на посторонние раздражители, запрет на использование мобильного телефона во время управления транспортным средством;
- Поддержание защитного пространства вокруг автомобиля и правильный выбор скоростного режима, позволяющего контролировать все происходящее вокруг транспортного средства и адекватно реагировать на создающиеся опасности;
- Правильное планирование маршрута и ориентирование на нем с учетом участков повышенного риска;
- Оценку своего собственного психофизиологического состояния (усталость, недомогание, стресс) и внесение соответствующих корректировок в собственный стиль вождения;
- Правильное принятие решений в различных дорожно-транспортных ситуациях, ведущих к снижению дорожно-транспортных рисков и угрозы безопасности движения;
- Корректное исполнение технических приемов вождения.

3.4. Оценка полученных знаний и навыков проводится с помощью выходного тестирования, которое проводится непосредственно по окончании каждого курса программы защитного и зимнего вождения.

3.5. По результатам тестирования водитель может быть отстранён от дальнейшего обучения, а далее от управления транспортным средством, если в процессе тестирования он набрал менее 75% правильных ответов.

3.6. Документом, подтверждающим прохождение занятий у провайдеров, является

сертификат обучающей организации, защищенный голограммой, имеющий индивидуальный номер, занесенный в реестр на общем ресурсе Провайдера. На время изготовления сертификата, подтверждающим документом является протокол обучения с оригинальной печатью Провайдера с датой проведения занятий.

3.7. В Обществе должен быть организован учет выданных вышеуказанных сертификатов.

3.8. Периодичность проведения специальных занятий для водителей - не менее одного раза в три года.

3.9. Водитель, участвовавший в ДТП, должен быть направлен на повторный курс по Защитному и зимнему вождению, не зависимо от вины.

4. СТРУКТУРА ПОСТРОЕНИЯ КУРСОВ СПЕЦИАЛЬНЫХ ЗАНЯТИЙ

1. Каждый курс имеет наименование, состоит из соответствующих модулей. Каждый модуль состоит из тем.

2. План специальных занятий (Таблица 1) содержит в себе сведения обо всех необходимых к проведению курсах с указанием их длительности во времени.

Таблица 1. План специальных занятий

Наименование курса	Количество часов			
	Теория		Практика	
	1 день	2 день	1 день	2 день
«Защитное вождение»	4	4	3	3
«Зимнее вождение, вождение в сложных условиях»	3		5	

3. Описание типовых программ специальных занятий описаны в Приложении 2.

4. Специализированный курс «Зимнее вождение, вождение в сложных условиях» не может быть совмещен, или заменен базовым курсом «Защитное вождение», проводится только после проведения последнего в отдельный день. Не допускается совмещение практических занятий по Защитному и зимнему вождению в один день. Не допускается сокращение времени проводимых теоретических и практических занятий.

5. Практические занятия проводятся на автодроме, на транспортном средстве, аналогичному используемого в работе.

6. Практические занятия по защитному и зимнему вождению не рекомендуется организовывать в вечернее время, в ночное время проведение занятий запрещено.

МИНИМАЛЬНЫЕ ТРЕБОВАНИЯ К ПРОВЕДЕНИЮ СПЕЦИАЛЬНЫХ ЗАНЯТИЙ

1. Требования к группе:

Группа для проведения теоретических занятий должна быть не более 12 человек.

В случае опоздания более, чем на 20 минут преподаватель обязан отстранить водителя от проводимых занятий. При проведении теоретических занятий продолжительность блоков должна соответствовать Типовым программам специальных занятий. При количестве групп более 3-х, следующих подряд друг за другом, проведение занятий должно осуществляться минимум двумя тренерами.

2. Требования к классу для проведения теоретической части:

Для проведения занятий должно быть обеспечено наличие специального помещения (класса), а также следующего оборудования и материалов для занятий:

Класс должен обеспечивать свободную рассадку 12-ти слушателей, иметь необходимое затемнение, обеспечивающее качественное изображение и быть изолированным от посторонних шумов. Температура воздуха в классе должна быть не менее 16-ти и не более 28 градусов. Должно быть обеспечено электропитание для оборудования.

3. Требования к учебно-методическим и раздаточным материалам:

Участникам занятий выдаются учебно-методические материалы или рабочие тетради, памятки. Учебно-методические материалы должны иметь возможность делать в них записи для качественного усвоения материала. Программы занятий соответствуют типовым программам (Приложение 2).

4. Требования к материально-техническому обеспечению занятий:

Для семинара - проектор, ноутбук, звуковые колонки, флип-чарт или доску для записей. Для вождения с комментариями (ВСК) обязательно использование оценочных листов на каждого водителя.

Для практических занятий на автодроме Общество обеспечивает наличие разметочных конусов, радиостанции (по количеству автомобилей и тренеров), заградительную ленту, сигнальные жилеты. При проведении автодромных занятий необходимо присутствие помощника тренера, отвечающего за безопасность проведения автодромных занятий. Так же помощник тренера отвечает за расстановку конусов для занятий и своевременное восстановление сбитых конусов. Помощник тренера обязан иметь радиостанцию.

5. Требования к автодрому (площадке для проведения практических занятий):

В условиях месторождений производится расчистка автодрома, работа проводится под контролем представителей Провайдера. Автодром должен быть в состоянии, пригодном для движения колесных транспортных средств без их застревания (расчищен). Автодром представляет ровную, асфальтированную площадку или площадку с твёрдым (укатанным) покрытием, позволяющим производить многократные разгоны и экстренные торможения со скоростей до 50 км/ч. Примерные размеры автодромной площадки должны быть не менее 150 на 70 метров. Должна быть обеспечена безопасность, отсутствие сторонних автомобилей на площадке. При проведении занятий в тёмное время суток автодром обязательно должен иметь искусственное освещение. Общество не менее чем за 5 дней до начала занятий назначает ответственного за расчистку автодрома и передаёт его контакты (ФИО, должность и средства связи с ним) представителю Провайдера.

При работе в условиях низких температур необходимо обеспечить возможность обогрева тренеров и водителей. Режим труда и отдыха должен соответствовать требованиям Трудового Кодекса РФ.

6. Требования к автомобилям для проведения практических занятий:

В целях экономии средств автомобили предоставляются Обществом. Автомобили должны соответствовать требованиям Общества.

ТИПОВЫЕ ПРОГРАММЫ СПЕЦИАЛЬНЫХ ЗАНЯТИЙ

1. Программа базового курса «Защитное вождение»

Пояснения к Программе «Защитное вождение»:

Специализированный курс «Зимнее вождение» проводится для водителей с целью снижения рисков при управлении транспортными средствами и обеспечения эффективного функционирования системы управления безопасностью дорожного движения и повышения корпоративной культуры автотранспортных перевозок.

Порядок проведения занятий:

1-й день:

Теория (общая) – 4 часа;

Вождение с комментариями – 3 часа (3 водителя в автомобиле со сменой ролей, но не менее чем 1 час на одного водителя).

2-й день:

Теория (общая) – 4 часа;

Вождение с комментариями – 3 часа (3 водителя в автомобиле со сменой ролей, но не менее чем 1 час на одного водителя).

Общая продолжительность (количество дней) занятий может быть увеличена по согласованию Заказчика и Провайдера Защитного вождения.

Модуль теоретической подготовки (день первый).

№ п/п	Наименование темы	Продолжительность (мин.)
1	Правила тренинга, безопасность на занятиях. Представление тренера, представление каждого участника.	10
2	Статистика ДТП в стране и в регионе. Влияние обучения на аварийность. Особенности обучения корпоративных водителей. Что делать с водителем, наказывать за нарушения или учить, что б их не было?	15

№ п/п	Наименование темы	Продолжительность (мин.)
3	Культура вождения в регионе, в стране. Кто формирует культуру неагрессивного вождения? Соблюдение ПДД гарантирует безопасность? «Зато я был прав...» Что можно потерять?	15
4	Пирамида безопасности. Причины ДТП. Ошибки водителей. Предотвратимые и непредотвратимые ДТП. Аварии одного автомобиля. Типичные аварии для данной местности. Контрольные вопросы.	15
Перерыв		5
5	Определение Защитного Вождения. Выгоды от применения приёмов Защитного вождения для водителя. Мотивация сотрудников к применению защитного стиля вождения. Контрольные вопросы.	15
6	Реагирование на опасности. От чего зависит время реакции водителя? Отвлекающие факторы, влияющие на реагирование на опасности. Время реагирования – ключ к безопасности. Контрольные вопросы.	15
7	Система Защитного Вождения и её составляющие. Скорость, Пространство и Информация. Принцип работы системы, взаимодействие компонентов. Контрольные вопросы.	10
8	Наблюдение. Способы получения информации. Правила осмотра дороги, действия водителя для полноценного получения информации. Контрольные вопросы.	15
Перерыв		5
9	Ситуации, не позволяющие своевременно получать, и обмениваться информацией: закрытый обзор, ограниченная и недостаточная видимость. Использование внешних световых приборов и звукового сигнала. Обмен информацией и коммуникация между водителями. Движение в тёмное время суток. Действия водителей при ослеплении. Контрольные вопросы.	15
10	Скоростной режим. Причины и мнимые выгоды нарушения скоростного режима, и их последствия. Правила выбора и контроля скорости. Контрольные вопросы.	20
11	Пространство. Способы управления пространством, установление дистанции, позволяющей обеспечить безопасность движения, а также интервалов. «Капсула Безопасности». Движение автомобилей в условиях месторождений. Опасности встречного разъезда на узких дорогах. Выбор места для разъезда.	25
Перерыв		5
12	Правила проезда перекрёстков. Безопасное маневрирование и встраивание в поток. Контрольные вопросы.	15
13	Планирование поездки водителем и оценка рисков.	10

№ п/п	Наименование темы	Продолжительность (мин.)
14	Правила движения задним ходом и маневрирование в ограниченном пространстве. Правила безопасной парковки. Контрольные вопросы.	10
15	Письменное тестирование водителей	20
Итого:		240

Модуль теоретической подготовки (день второй).

№ п/п	Наименование темы	Продолжительность (мин.)
1	Мотивационный блок. Анализ итогов первого дня занятий. Выгоды обучения для водителей. Применимость Защитного вождения. Последствия ДТП или увольнения для водителей. Моральные, эмоциональные и материальные потери.	15
2	Необходимость обгона и опасность лобового столкновения. Планирование обгона. Обгон в условиях месторождений. Опасность захвата обочины при обгоне на узких дорогах. Контрольные вопросы.	20
3	Отвлекающие факторы (внутренние и внешние). Последствия отвлечения водителя. Захват обочины. Контрольные вопросы.	10
4	Водительская усталость и сон за рулём. Захват обочины. Мифы о борьбе со сном. Биологические ритмы. Контрольные вопросы	15
Перерыв		5
5	Скорость – основная причина ДТП. Ответственность за нарушения скоростного режима на объектах компании. Мотивация водителей на соблюдение скоростного режима.	10
6	Зависимость остановочного пути от скорости движения. Различия остановочных путей легкового автомобиля, грузовика и автобуса. Факторы, влияющие на тормозной путь. Контрольные вопросы.	20
7	Активная безопасность автомобиля. ABS и другие электронные системы автомобиля. Контрольные вопросы.	15
8	Экстренное торможение при наличии системы ABS и без неё. Основные ошибки водителя при экстренном торможении. Контрольные вопросы.	20
Перерыв		5
9	Пассивная безопасность автомобиля. Использование ремней безопасности. Контрольные вопросы.	20
10	Шины и диски. Необходимость контроля давления в шинах. Меры безопасности при замене колеса. Контрольные вопросы.	10
11	Опасности при передвижении на месторождениях, буровых и строительных площадках.	5
12	Движение в колонне, правила коммуникации. Контрольные вопросы.	10

№ п/п	Наименование темы	Продолжительность (мин.)
13	Антиалкогольная и антинаркотическая политика Компании.	10
Перерыв		5
14	Основные требования Стандарта Компании и ответственность водителей за нарушения. 7 грехов. Контрольные вопросы.	15
15	Письменное тестирование водителей	25
16	Подведение итогов курса	5
Итого:		240

Модуль Практические занятия «Вождение с комментариями» (первый и второй день).

№ п/п	Наименование темы	Продолжительность (мин.)
1	Определение умений водителя подготовить водительское место и автомобиль к поездке, распланировать маршрут, оценить возможные опасности, время в пути и др.	15
2	Оценка навыков управления автомобилем. Плавность хода, точность выбора передач, руление, ускорение, стиль торможения	вся поездка
3	Оценка способностей водителя следовать Правилам дорожного движения (знать и соблюдать ПДД).	вся поездка
4	Отработка навыков водителя управлять безопасным пространством вокруг автомобиля. Пользование зеркалами и контроль мёртвых зон.	15
5	Определение способностей водителя строить взаимоотношения с другими участниками движения: пешеходами, велосипедистами и водителями других автомобилей. Коммуникация и взаимодействие.	вся поездка
6	Тренировка навыков водителя рационально распределять внимание, выявлять опасности на пути следования, выявлять главные и второстепенные, скрытые и потенциально опасные. комментирование водителем дорожной ситуации	вся поездка
7	Контроль соответствия скорости – дорожным и метеоусловиям. Тренировка выбора безопасной скорости	вся поездка
8	Определение умений водителя безопасно действовать при парковке автомобиля (отслеживание всех действий, регистрация возможных препятствий на пути, предупреждение окружающих о своем появлении или начале движения).	10
9	Обратная связь. Рекомендации по совершенствованию водительского мастерства, заполнение отчётных форм.	10
Итого:		180

2. Программа специализированного курса «Зимнее вождение, вождение в сложных условиях»

Пояснения к Программе «Зимнее вождение или вождение в сложных условиях»:

Специализированный курс «Зимнее вождение, вождение в сложных условиях» проводится для подготовки водителей к работе в осенне-зимний, либо весенний период, а также с целью изучения поведения транспортного средства в условиях снегопада, наледи, сложных гидрометеорологических условий вождения.

Порядок проведения занятий:

1-й день:

Теория (общая) – 3 часа;

Автодром – 5 часов.

Общая продолжительность (количество дней) занятий может быть увеличена по согласованию Заказчика и Провайдера Защитного вождения.

Модуль теоретической подготовки.

№ п/п	Наименование темы	Продолжительность (мин.)
1	Правила тренинга, безопасность на занятиях.	5
2	Подготовка транспортного средства к условиям эксплуатации в зимнее время, запас материалов для жизнеобеспечения, на случай вынужденной остановки транспортного средства, средства связи и т. д. Действия водителя при вынужденной остановке в условиях сильного холода. Контрольные вопросы.	10
3	Планирование поездки при движении по зимним дорогам и ледовым переправам. Информирование водителей об особенностях маршрута, мерах безопасности в пути, местонахождение ближайших органов ГИБДД, медицинской помощи, пунктов обогрева, приема пищи, отдыха водителей и технической помощи. Дополнительные меры безопасности при организации поездки в условиях сильного холода (низких температур).	5
4	Особенности зимних дорог. Плохое сцепление колес с дорогой. Оценка дорожного покрытия. Ледовые и снежные колеи. Большие сугробы, брустверы. Свежевыпавший снег и другие осадки. Неровное покрытие. Неоднородное покрытие. Опасности ложных обочин. Аквапланирование при оттепелях. Выезд с закрытых участков, обледенение мостов. Контрольные вопросы.	20
5	Внедорожная подготовка. Движение по пересеченной местности. Выезд из колеи. Заболоченные участки. Спуски-подъемы грунтовых дорог. Геометрическая проходимость	15

№ п/п	Наименование темы	Продолжительность (мин.)
	автомобиля. Диагональное вывешивание. Преодоление брода. Контрольные вопросы.	
Перерыв		5
6	Силы, действующие на автомобиль, при движении на скользкой поверхности. Динамическая нагрузка автомобиля при разгоне, торможении, маневрировании. Контрольные вопросы.	15
7	Скольжение автомобиля, особенности разгона и экстренного торможения на снегу и на льду. Отличия в управлении автомобилями с разными типами приводов. Опасности заноса и сноса. Контрольные вопросы.	35
Перерыв		5
8	Опасности обгона на зимниках и промысловых дорогах. Коммуникация между водителями. Опасности лобового столкновения. Остановка и разворот на зимних, промысловых дорогах. Контрольные вопросы.	15
9	Складывание полуприцепа и прицепа.	15
10	Преодоление скользких подъемов и спусков на зимниках. Ледовые и понтонные переправы. Меры безопасности. Контрольные вопросы.	20
11	Письменное тестирование водителей	15
Итого:		180

Модуль «Практические занятия на автодроме».

№ п/п	Наименование темы	Продолжительность (мин.)
1	Правила безопасности на автодроме. Схема движения. «Прогревочные круги».	10
2	Разгон – экстренное торможение с остановкой у заданного конуса. Понимание невозможности расчёта точки остановки при экстренном торможении. Подведение итогов упражнения. По 3 проезда каждый.	20
3	Плавное торможение в заданном коридоре. Акселерометр. Провайдером эксперимент. По 3 заезда каждый.	20
4	Эксперимент на зависимость тормозного пути от скорости движения 20-40-60. Понимание квадратичной зависимости тормозного пути от скорости движения автомобиля. Подведение итогов упражнения.	20
Перерыв		10
5	Эксперимент на поддержание безопасной дистанции. Понимание невозможности среагировать мгновенно. Подведение итогов упражнения.	25
6	Змейка габаритная с рулением методом «pull-push». Подведение итогов упражнения. По 3 заезда каждый.	20

№ п/п	Наименование темы	Продолжительность (мин.)
7	Змейка задним ходом. По 2 заезда каждый.	25
8	Поворот (движение по дуге) (При наличии условий)	40
9	Лосиный тест (перестановка). До полной остановки.	50
10	Карусель. Поочередная парковка передним и задним ходом по сложной траектории. (Заменяет упражнение «Поворот» при невозможности выполнения последнего)	40
11	Подведение итогов автодромных занятий. Обратная связь от участников	20
Итого:		300



№ _____ от _____

На № _____ от _____

По списку рассылки

О направлении ВНД

Уважаемые руководители!

В соответствии с п. 1.4 Соглашения в области промышленной безопасности, охраны труда и охраны окружающей среды, являющегося Приложением к заключенному между вашей организацией и ООО «ЗАРУБЕЖНЕФТЬ-добыча Харьяга» (далее – Общество) договору, направляем для использования в работе Стандарт транспортной безопасности ООО «ЗАРУБЕЖНЕФТЬ-добыча Харьяга» (версия 7) (далее – Стандарт), утвержденный приказом Общества № ... от ... г.

Стандарт устанавливает основные требования к транспортным средствам, их движению, вождению, управлению поездками, грузоперевозкам, перевозкам пассажиров, обеспечивающие безопасность дорожного движения при выполнении работ и/или оказанию услуг для нужд Общества. Данные требования обязательны к исполнению подрядными организациями при выполнении работ на объектах Общества.

Учитывая вышеизложенное, просим ознакомить работников вашей организации с данным Стандартом под подпись, а также направить ответным письмом, подписанный с вашей стороны Акт приема-передачи ВНД.

Приложение:

1. Стандарт транспортной безопасности ООО «ЗАРУБЕЖНЕФТЬ-добыча Харьяга» (версия 7), на 73 л. в 1 экз.;
2. Акт приема-передачи ВНД, на 1 л. в 2 экз.

С уважением,

Заместитель Генерального
директора по общим вопросам

М.Г. Боровский

АКТ
приема-передачи ВНД

г. Москва

«___» _____ 20__ г.

Общество с ограниченной ответственностью «ЗАРУБЕЖНЕФТЬ-добыча Харьяга», именуемое в дальнейшем «Покупатель/Заказчик», в лице ..., действующего на основании ..., с одной стороны, передало и

... «...», именуемое в дальнейшем «Поставщик/Подрядчик/Исполнитель», в лице Генерального директора ..., действующего на основании ..., с другой стороны, приняло следующий документ, являющийся неотъемлемой частью Приложения № ... к Договору № ... от ... г., заключенному между Покупателем/Заказчиком и Поставщиком/Подрядчиком/Исполнителем (далее – Договор):

№ п/п	Наименование документа	Применительно к работам	Приказ ООО «ЗАРУБЕЖНЕФТЬ-добыча Харьяга»	Номер актуальной версии документа
1.	Стандарт транспортной безопасности ООО «ЗАРУБЕЖНЕФТЬ-добыча Харьяга»	Все работы	№ ... от ...	версия 7

В соответствии с условиями Договора, с момента передачи копии ВНД Покупателя/Заказчика Поставщику/Подрядчику/Исполнителю по настоящему Акту приема-передачи, Поставщик/Подрядчик/Исполнитель признается ознакомленным с этим ВНД Покупателя/Заказчика и обязан обеспечить выполнение его требований при выполнении Работ по Договору, заключенному с Покупателем/Заказчиком.

Настоящий Акт составлен в двух экземплярах, по одному экземпляру для каждой из Сторон.

Принял документы:
Поставщик/Подрядчик/Исполнитель

... «...»

Передал документы:
Покупатель/Заказчик

ООО «ЗАРУБЕЖНЕФТЬ-добыча Харьяга»

(наименование должности)

(подпись) / _____
(ФИО)

(наименование должности)

(подпись) / _____
(ФИО)

ПОЯСНИТЕЛЬНАЯ ЗАПИСКА
к «Стандарт транспортной безопасности ООО «ЗАРУБЕЖНЕФТЬ-добыча Харьяга»
(версия 7)

№ п/п	Утвержденный Стандарта транспортной безопасности (версия 6)	Внесенные изменения в Стандарта транспортной безопасности (версия 7)	Примечание
1.	<p>3. ТРЕБОВАНИЯ К ТРАНСПОРТНЫМ СРЕДСТВАМ</p> <p>Все ТС должны быть оборудованы:</p> <ul style="list-style-type: none"> – запасным колесом соответствующего размера; – кнопкой аварийной остановки двигателя (данное требование относится к ТС заезжающим на ОПО Общества); 	<p>3. ТРЕБОВАНИЯ К ТРАНСПОРТНЫМ СРЕДСТВАМ</p> <p>Все ТС должны быть оборудованы:</p> <ul style="list-style-type: none"> – запасным колесом соответствующего размера (требование распространяется на транспортные средства категории В и D, а также категории С в случае установки запасного колеса заводом изготовителем в целях дополнительной пассивной защиты); – кнопкой аварийной остановки двигателя, установленной с наружи транспортного средства (данное требование относится к ТС заезжающим на ОПО Общества); 	
2.	<p>3.3. Требования к системам мониторинга транспорта.</p> <p>Все транспортные средства должны быть оборудованы системами мониторинга транспорта, регистрирующими, как минимум, следующие данные и выполняющими следующие функции:</p> <ul style="list-style-type: none"> – ежеминутный мониторинг местоположения транспортного средства - географические координаты, скорость и направление движения; – отображение местоположения на электронной карте, представление данных о состоянии, параметрах и маршрутах движения автомобиля в режиме онлайн; – контроль превышения допустимой скорости и направления движения ТС; – контроль фактического пробега ТС и времени выполнения маршрутных заданий; – контроль расхода топлива, система контроля топлива; 	<p>3.3. Требования к системам мониторинга транспорта.</p> <p>В целях контроля соблюдения скоростного режима, контроля передвижения между объектами общества, а также определения местоположения, все транспортные средства должны быть оборудованы системой спутникового мониторинга транспорта (ГЛОНАСС/GPS).</p> <p>Система спутникового мониторинга транспорта должна регистрировать как минимум следующие данные и выполнять следующие функции:</p> <ul style="list-style-type: none"> – ежеминутный мониторинг местоположения транспортного средства на электронной карте в режиме онлайн (географические координаты, скорость, направление движения, стоянки и остановки); – контроль превышения допустимой скорости ТС; – формирование отчетов по заданным параметрам за любой определенный промежуток времени (по маршрутам, по нарушениям скоростного режима); 	

	<p>– данные слежения и ходовые параметры системы мониторинга транспорта должны непрерывно передаваться в базу данных Общества. Самовольное вмешательство в работу оборудования мониторинга категорически запрещено.</p> <p>– формирование различных отчетов по заданным параметрам за любой определенный промежуток времени; ведение журнала нарушений.</p>	<p>данные слежения и ходовые параметры системы мониторинга транспорта должны непрерывно передаваться в базу данных (платформу). Самовольное вмешательство в работу оборудования мониторинга категорически запрещено.</p> <p>Подрядные организации, которые используют транспортные средства для выполнения своих договорных обязанностей, в период действия договора, а также в период гарантийных обязательств, обязаны предоставлять Кураторам договоров доступ к своим системам мониторинга (наименование платформы, логин и пароль).</p>	
3.	<p>3.7. Организация перевозок опасных грузов автомобильным транспортом.</p> <p>Перевозка опасных грузов осуществляется в соответствии с действующим законодательством Российской Федерации.</p> <p>Транспортное средство должно быть оборудовано и оснащено в соответствии с требованиями Правил перевозки опасных грузов автомобильным транспортом.</p> <p>Контроль за погрузочно-разгрузочными операциями опасных грузов на транспортное средство ведет ответственное лицо – представитель Общества.</p> <p>Транспортное средство должно оборудоваться номерными, опознавательными знаками и другими обозначениями в соответствии с требованиями, предусмотренными Правилами перевозки опасных грузов автомобильным транспортом и Правилами дорожного движения.</p> <p>Кузова транспортных средств, автоцистерны, прицепы и полуприцепы-цистерны, постоянно занятые на перевозках опасных грузов, должны быть окрашены в установленные для этих грузов опознавательные цвета и иметь соответствующие надписи.</p> <p>При перевозке опасных грузов водителю запрещается отклоняться от установленного маршрута и мест стоянок, а также превышать установленную на территории объектов Общества скорость движения.</p>	<p>3.7. Организация перевозок опасных, крупногабаритных и (или) тяжеловесных грузов автомобильным транспортом.</p> <p>Перевозка должна осуществляться в соответствии с действующим законодательством Российской Федерации.</p> <p>Транспортные средства должны быть оборудованы и оснащены в соответствии с требованиями Правил перевозки опасных, крупногабаритных и (или) тяжеловесных грузов автомобильным транспортом.</p> <p>Контроль за погрузочно-разгрузочными операциями на территории объектов Общества опасных, крупногабаритных и (или) тяжеловесных грузов ведет ответственное лицо – представитель Общества.</p> <p>В соответствии с требованиями, предусмотренными Правилами перевозки опасных, крупногабаритных и (или) тяжеловесных грузов автомобильным транспортом и Правилами дорожного движения, кузова транспортных средств, прицепы и полуприцепы, должны быть окрашены в установленные для этих грузов опознавательные цвета, иметь соответствующие надписи и опознавательные знаки (номера) в том числе мигающие (проблесковые) фонари (сигналы) желтого или оранжевого цвета.</p> <p>До начала перевозки опасных, крупногабаритных и (или) тяжеловесных грузов Подрядная организация, осуществляющая перевозку, должна подать заявление (Росавтодор - движения по автомобильной дороге регионального значения и ООО «ЛУКОЙЛ-Коми» - движения</p>	

		<p>по внутрипромысловым автодорогам) для получения специального разрешения на движение по автомобильным дорогам транспортного средства, осуществляющего перевозки опасных, крупногабаритных и (или) тяжеловесных. После получения специального разрешения Подрядная организация передает копию специального разрешения Начальнику транспортного участка (ОСиТО) на Харьягинском месторождении.</p> <p>Необходимость и количество автомобилей прикрытия при перевозке крупногабаритных и (или) тяжеловесных грузов, определяется в соответствии с обязательными условиями использования автомобилей прикрытия.</p> <p>Необходимость участия в сопровождении патрульных автомобилей Госавтоинспекции определяется подразделением Госавтоинспекции при согласовании маршрута движения тяжеловесного и (или) крупногабаритного транспортного средства в порядке, установленном законодательством Российской Федерации.</p> <p>В случае необходимости, при организации перевозки опасных, крупногабаритных и (или) тяжеловесных грузов, Подрядная организация, осуществляющая перевозку, может обратиться к Начальнику транспортного участка (ОСиТО) на Харьягинском месторождении, для получения схемы расположения искусственных сооружений и коммуникаций на внутрипромысловых дорогах Общества, с указанием их промеров и габаритов.</p> <p>При перевозке опасных, крупногабаритных и тяжеловесных грузов водителю запрещается отклоняться от установленного маршрута и мест стоянок, а также превышать установленную скорость движения.</p>	
4.	<p>3.11. Подрядные организации на ежедневной основе до 17:00, направляют в адрес Начальника транспортного участка (e-mail: ntu.zndkh@nestro.ru) заявку на допуск ТС на объекты Общества привлекаемых к работе на следующий день (или определённый период) для нужд Общества (Приложение 6).</p> <p>Заявка должна быть заверена подписью ответственного представителя Подрядной организации.</p>	<p>Требования п.3.11 и Приложение 6 исключены из СТБ (версия 7).</p> <p>Требования не актуальны, процесс не ведется. Подача заявки на допуск ТС вводилась с целью понимания Подрядной (Субподрядной) организации и № договора по которому по которому будут применены штрафные санкции в случае выявления нарушений БДД.</p>	

	<p>Перечень лиц ответственных за предоставление заявки направляется в адрес Общества официальным письмом, с указанием Ф.И.О., должности и образцом подписи ответственного.</p> <p>В случае любых изменений в заявке после её подачи, ответственное лицо Подрядной организации в обязательном порядке, до начала или в процессе выполнения работ, оповещает Начальника транспортного участка посредством электронной почты и направляет обновлённую заявку с указанием причин изменений.</p>	<p>На данный момент процесс налажен, применяются в работе заявки на открытие доступа работников, подаваемые в СБир.</p>	
5.	<p>5. ВЫБОР И ПОДГОТОВКА ВОДИТЕЛЕЙ, СИСТЕМА ПООЩРЕНИЙ И ВЗЫСКАНИЙ</p> <p>5.7.1. Система взысканий водителей, допущенных к управлению транспортными средствами Общества.</p> <p>За превышение установленного скоростного режима к водителям применяются следующие санкции:</p> <ul style="list-style-type: none"> – превышение установленного скоростного режима на 10 км/ч - письменное предупреждение со стороны непосредственного руководителя; – превышение установленного скоростного режима на 11-20 км/ч - лишение права управления ТС на определённый срок; в случае повторного нарушения в течение вахты - лишение права управления ТС на оставшиеся дни вахты плюс на всю следующую вахту; – превышение установленного скоростного режима более чем на 21 км/ч - незамедлительное лишение права управления ТС на оставшиеся дни рабочей вахты. 	<p>5. ВЫБОР И ПОДГОТОВКА ВОДИТЕЛЕЙ, СИСТЕМА ПООЩРЕНИЙ И ВЗЫСКАНИЙ</p> <p>5.7.1. Система взысканий водителей, допущенных к управлению транспортными средствами Общества.</p> <p>За превышение установленного скоростного режима к водителям применяются следующие санкции:</p> <ul style="list-style-type: none"> – превышение установленного скоростного режима на 5 км/ч - письменное предупреждение со стороны непосредственного руководителя; – превышение установленного скоростного режима на 6 - 10 км/ч - лишение права управления ТС до 7 дней (на усмотрение непосредственного руководителя); в случае повторного нарушения в течение вахты - лишение права управления ТС на оставшиеся дни вахты плюс на всю следующую вахту; – превышение установленного скоростного режима на 11 км/ч и более - незамедлительное лишение права управления ТС на оставшиеся дни рабочей вахты. 	

6.	<p>6. ПОРЯДОК ФИКСАЦИИ НАРУШЕНИЙ ТРЕБОВАНИЙ СТАНДАРТА ТРАНСПОРТНОЙ БЕЗОПАСНОСТИ ООО «ЗАРУБЕЖНЕФТЬ-ДОБЫЧА ХАРЬЯГА» И МЕРЫ ВЗЫСКАНИЯ ЗА НАРУШЕНИЕ ТРЕБОВАНИЙ НАСТОЯЩЕГО СТАНДАРТА.</p> <p>6.1 Нарушения Подрядной (Субподрядной) организации и/или работниками Подрядной (Субподрядной) организации требований настоящего Стандарта представителями Заказчика, оформляются и фиксируются в следующей последовательности:</p> <p>6.1.1 Мобильная группа охраны (далее - МГО) ежедневно предоставляет в Отдел транспорта и грузоперевозок (далее - ОТиГ) Акты (Приложение 9) по выявленным нарушениям настоящего Стандарта, с приложением к каждому Акту фото или видеоматериалов фиксации нарушений. Акт подписывается работниками МГО, Службы безопасности и режима, Транспортного участка, Службы ПБ, ОТ и ОС, общее количество которых должно быть не менее трех человек, не включая работника / представителя Подрядной (Субподрядной) организации. В случае отказа работника (представителя) Подрядчика (Субподрядчика) от подписи, в Акт вносится соответствующая запись «От подписи отказался». Отказ от подписания Акта о выявленном нарушении работником (представителем) Подрядной (Субподрядной) организации не является основанием для отказа в предъявлении Подрядчика (Субподрядчику) штрафных санкций.</p> <p>6.1.2 МГО ведет ежедневную сводку выявленных нарушений настоящего Стандарта и предоставляет ее в Центральное инженерно-технологическое управление (далее - ЦИТУ);</p> <p>6.1.3 ЦИТУ направляет сводку службам Общества, а также Подрядным организациям с требованиями об</p>	<p>7. ПОРЯДОК ФИКСАЦИИ НАРУШЕНИЙ ТРЕБОВАНИЙ СТАНДАРТА ТРАНСПОРТНОЙ БЕЗОПАСНОСТИ ООО «ЗАРУБЕЖНЕФТЬ-ДОБЫЧА ХАРЬЯГА» И МЕРЫ ВЗЫСКАНИЯ ЗА НАРУШЕНИЕ ТРЕБОВАНИЙ НАСТОЯЩЕГО СТАНДАРТА.</p> <p>7.1 Нарушения работниками Подрядных (Субподрядных) организаций требований настоящего Стандарта, фиксируются и оформляются в следующей последовательности.</p> <p>7.1.1 Мобильная группа охраны (далее - МГО) ежедневно контролирует соблюдение требований Стандарта. Ведет ежедневную сводку по выявленным нарушениям, с последующим направлением сводки Начальнику смены ЦИТУ, а также всем заинтересованным службам Общества. В случае выявленных нарушений, к сводке прикладываются Акты (Приложение 6) подписанные работниками МГО и Транспортного участка (общее количество подписантов должно быть не менее трех человек, не включая работника / представителя Подрядной (Субподрядной) организации. К Актам должны прилагаться фото или видеоматериал. В случае отказа работника (водителя) Подрядчика (Субподрядчика) от подписи, в Акт вносится соответствующая запись «Водитель от подписи отказался». Отказ от подписания Акта работником (водителем) Подрядной (Субподрядной) организации не является основанием для отказа в предъявлении Подрядчику (Субподрядчику) штрафных санкций, с Актом должен быть ознакомлен (под роспись) представитель Подрядчика (Субподрядчика).</p> <p>7.1.2 Начальник смены ЦИТУ ежедневно направляет сводку по выявленным нарушениям Подрядным</p>	
----	---	--	--

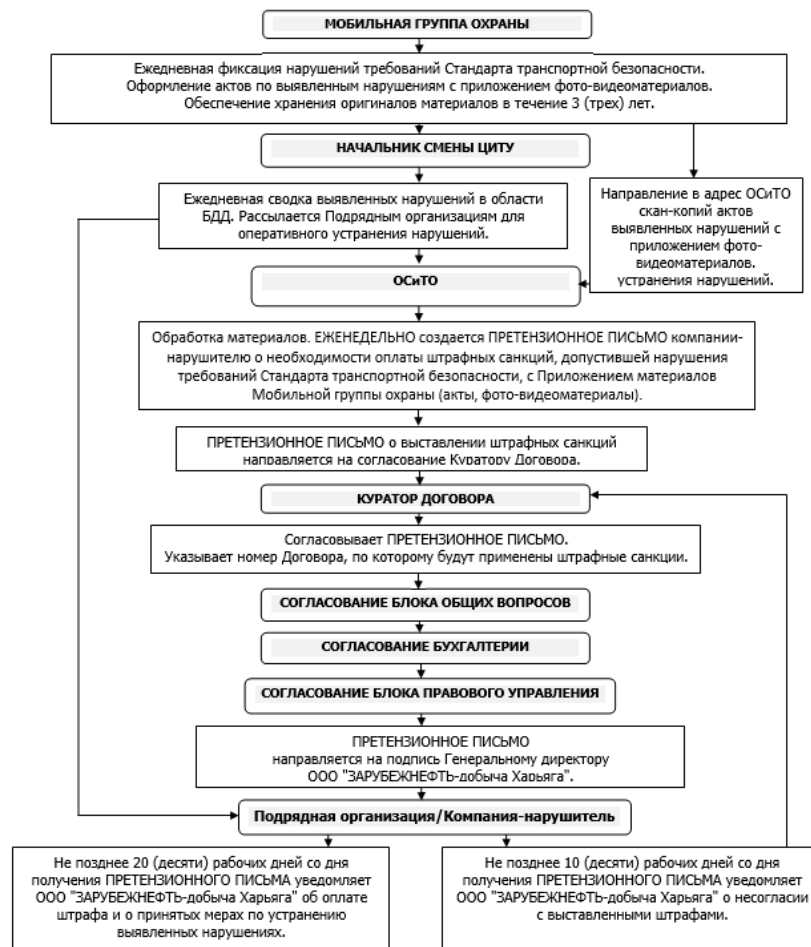
	<p>устранении нарушений / приостановки работ (при необходимости);</p> <p>6.1.4 Ежедневно ОТиГ готовит проекты претензионных писем в адрес Подрядных организаций, допустивших нарушения. Письма согласовываются с Ответственными подразделениями (кураторами Договоров), Бухгалтерией, Правовым управлением и направляются в адрес Подрядной организации (с приложением документов и материалов, предоставленных МГО).</p> <p>6.2 В срок до 10 (десяти) рабочих дней, с момента получения претензионного письма о выставлении штрафных санкций, Подрядная организация обязана:</p> <ul style="list-style-type: none"> – оплачивает штраф, либо направляет ответное письмо о несогласии с выставленным штрафом; – направляет Заказчику Куратору договора уведомление об устранении нарушений по форме Приложения 10. <p>6.3 Расширенный перечень нарушений требований Стандарта транспортной безопасности ООО «ЗАРУБЕЖНЕФТЬ-добыча Харьяга» являющийся нарушениями, предусмотренными п. 11 Приложения 3 к Соглашению в области ПБ, ОТ и ОС, приведен в Приложении 7.</p>	<p>организациям, с целью оперативного устранения нарушений и недопущения приостановки работ;</p> <p>7.1.3 Ежедневно ОСиТО, на основании поступивших Актов о выявленных нарушениях, запускает на согласование в СЭД проекты претензионных писем в адрес Подрядных организаций, допустивших нарушения, с приложением документов и материалов, предоставленных МГО.</p> <p>7.1.4 Куратор договора рассматривает проект претензионного письма, запущенного на согласование в СЭД, а также приложенного к письму фото или видеоматериала. Проверяет актуальность указанного в письме номера договора с Подрядчиком, по которому будут применены штрафные санкции.</p> <p>7.1.5 Подрядная организация в течении 20 (двадцати) календарных дней, с момента получения претензионного письма о выставлении штрафных санкций, оплачивает штраф с предоставлением Куратору договора уведомления об устранении нарушений по форме Приложения 10., либо:</p> <ul style="list-style-type: none"> – направляет ответное письмо о несогласии с выставленным штрафом; – направляет ответное письмо о согласовании замены штрафных санкций на исполнение проактивных мероприятий (в соответствии с Единой программой внедрения концепции «Vision Zero» в ГК АО «Зарубежнефть», в части соблюдения 7-го правила концепции – «мотивировать посредством участия»). <p>7.2 Расширенный перечень нарушений требований Стандарта транспортной безопасности ООО «ЗАРУБЕЖНЕФТЬ-добыча Харьяга» являющийся нарушениями, предусмотренными п. 11 Приложения 3 к Соглашению в области ПБ, ОТ и ОС, приведен в Приложении 8.</p>	
--	--	---	--

7.	<div>Приложение 7 к Стандарту транспортной безопасности ООО «ЗАРУБЕЖНЕФТЬ-добыча Харьяга»</div> <div>Расширенный перечень нарушений БДД к пункту 11 Приложения 3 Соглашения в области ПБ, ОТ и ОС</div> <table><tr><th colspan="3">4. Скоростной режим</th></tr><tr><td>4.1</td><td>Превышение установленной скорости движения транспортного средства (приложение № 13 к Стандарту транспортной безопасности)</td><td>10 000 руб.</td></tr></table>	4. Скоростной режим			4.1	Превышение установленной скорости движения транспортного средства (приложение № 13 к Стандарту транспортной безопасности)	10 000 руб.	<div>Приложение 8 к Стандарту транспортной безопасности ООО «ЗАРУБЕЖНЕФТЬ-добыча Харьяга»</div> <div>Расширенный перечень нарушений БДД к пункту 11 Приложения 3 Соглашения в области ПБ, ОТ и ОС</div> <table><tr><th colspan="3">4. Скоростной режим</th></tr><tr><td>4.1</td><td>Превышение установленной скорости движения транспортного средства свыше 5 км/ч и более (приложение № 13 к Стандарту транспортной безопасности)</td><td>10 000 руб.</td></tr></table>	4. Скоростной режим			4.1	Превышение установленной скорости движения транспортного средства свыше 5 км/ч и более (приложение № 13 к Стандарту транспортной безопасности)	10 000 руб.
4. Скоростной режим														
4.1	Превышение установленной скорости движения транспортного средства (приложение № 13 к Стандарту транспортной безопасности)	10 000 руб.												
4. Скоростной режим														
4.1	Превышение установленной скорости движения транспортного средства свыше 5 км/ч и более (приложение № 13 к Стандарту транспортной безопасности)	10 000 руб.												
8.	<div>Приложение 13 к Стандарту транспортной безопасности ООО «ЗАРУБЕЖНЕФТЬ-добыча Харьяга»</div> <div>Схема скоростных ограничений на участках автомобильных дорог Харьягинского месторождения</div> 	<div>Приложение 9 к Стандарту транспортной безопасности ООО «ЗАРУБЕЖНЕФТЬ-добыча Харьяга»</div> <div>Схема скоростных ограничений на участках автомобильных дорог Харьягинского месторождения</div> 												

9.

Приложение 8
к Стандарту транспортной безопасности
ООО «ЗАРУБЕЖНЕФТЬ-ДОБЫЧА ХАРЬЯГА»

Схема выставления штрафных санкций



Приложение 8 исключено из СТБ (версия 7).

Схема дублируется, процедура описывается в п.6 СТБ «ПОРЯДОК ФИКСАЦИИ НАРУШЕНИЙ ТРЕБОВАНИЙ СТАНДАРТА ТРАНСПОРТНОЙ БЕЗОПАСНОСТИ ООО «ЗАРУБЕЖНЕФТЬ-ДОБЫЧА ХАРЬЯГА» И МЕРЫ ВЗЫСКАНИЯ ЗА НАРУШЕНИЕ ТРЕБОВАНИЙ НАСТОЯЩЕГО СТАНДАРТА.»

10.

Приложение 12
к Стандарту транспортной безопасности
ООО «ЗАРУБЕЖНЕФТЬ-добыча Харьяга»

КАРТА
соответствия транспортного средства _____
регистрационный номер _____
г. Усинск «___» _____ 2017 г.
Маршрут движения: «Обособленное подразделение в г. Усинск (г. Усинск, ул.
Промышленная 13/1) – Вахтовый жилой комплекс ООО «ЗАРУБЕЖНЕФТЬ-добыча
Харьяга», Харьягинское месторождение

№ п/п	Оснащение/мероприятия	Наличие
1.	Система спутникового мониторинга транспорта	
2.	Автономная система предпускового подогрева двигателя*	
3.	Подголовники на сиденьях	
4.	Ремень безопасности с инерционной катушкой на сиденьях	
5.	Огнетушитель (порошковый типа АВС)	
6.	Автомобильная аптечка	
7.	Запасное колесо соответствующего размера	
8.	Знак аварийной остановки	
9.	Светоотражающий жилет	
10.	Система сигнализации движения задним ходом	
11.	Отсутствие посторонних, неизвестных и подозрительных предметов	
12.	Путевой лист с отметками о прохождении осмотра транспортного средства механиком по выпуску, медицинского осмотра водителя	

Оснащение ТС _____ соответствует требованиям Стандарта транспортной безопасности ООО «ЗАРУБЕЖНЕФТЬ-добыча Харьяга» (Приказ № ___ от _____ г.).
ТС _____, предоставленное Подрядчиком _____ допускается / не допускается для осуществления пассажирских перевозок .

Ведущий специалист
транспортного отдела _____ Ф.И.О. _____

Главный специалист Группы
ОТ, ПБ и ООС ООО «ЗНДХ» _____ Ф.И.О. _____

Водитель
транспортного средства _____ г/н _____ Ф.И.О. _____

ПРИМЕЧАНИЕ:

Приложение 5
к Стандарту транспортной безопасности
ООО «ЗАРУБЕЖНЕФТЬ-добыча Харьяга»

КАРТА
ежедневного осмотра транспортного средства
при перевозке пассажиров по маршруту:
«г. Усинск – Харьягинское месторождение – г. Усинск»

г. Усинск

«___» _____ 202_ г.

Транспортное средство (далее ТС): _____
Регистрационный номер ТС: _____

№ п/п	Объект проверки	Соответствие
1.	Световая сигнализация, клаксон	□
2.	Система мониторинга ТС (ГЛОНАСС, GPS)	□
3.	Система обогрева салона ТС	□
4.	Система сигнализации движения задним ходом	□
5.	Подголовники и Ремни безопасности на сиденьях	□
6.	Огнетушитель, Аптечка, Знак аварийной остановки, Светоотражающий жилет, Ручной фонарь, Буксировочный трос	□
7.	Стекла, Стеклоподъемники, Стеклоочистители, Стеклоомыватели, Зеркала заднего вида	□
8.	Колеса, Брызговики, Запасное колесо, Домкрат, Баллонный ключ, Монтировка, Насос (компрессор)	□
9.	Чистота кузова и салона ТС	□
10.	Видеорегистратор, Аудио инструктаж для пассажиров	□
Результат осмотра:		
Соответствие ТС требованиям Стандарта транспортной безопасности ООО «ЗАРУБЕЖНЕФТЬ-добыча Харьяга» (Приказ № 36 от 31.01.2020 г.)		Да □ Нет □
Допуск ТС к перевозке пассажиров		Да □ Нет □

ТС осмотрел, инструктаж водителю провёл:

Ответственное лицо, ООО «ЗНДХ» _____ / _____

ТС на осмотр предоставил, инструктаж прошёл:

Водитель транспортного средства _____ / _____

ПРИМЕЧАНИЕ:
